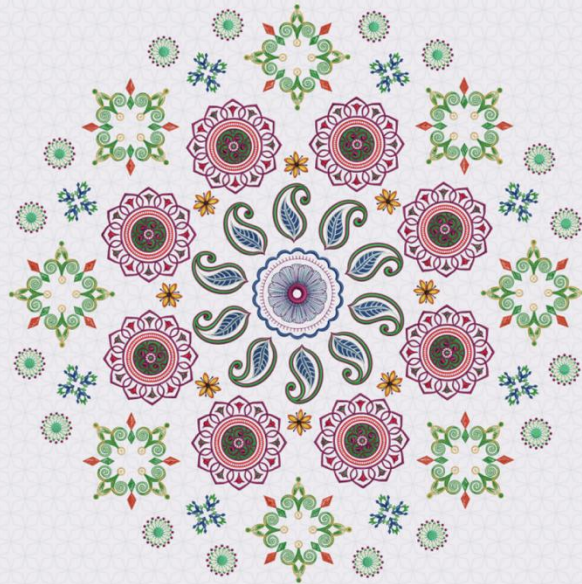


Digitizer V5.5



PERSONNALISER DES DESSINS
PERSONNALISER DES DESSINS

DROIT D'AUTEUR

Copyright © 1998-2018. Wilcom Pty Ltd, Wilcom International Pty Ltd. Tous droits réservés.

Tout titre et droits d'auteur de Logiciel de broderie Digitizer (y compris, sans limitations d'images, animations, texte et applications faisant partie intégrale de Logiciel de broderie Digitizer), le matériel imprimé l'accompagnant et toutes les copies de Logiciel de broderie Digitizer demeurent propriété du fabricant ou de ses distributeurs. Ce LOGICIEL est protégé par les lois de Droits d'Auteur et réserves du traité international. Logiciel de broderie Digitizer doit pourtant être considéré comme tout autre document protégé par les droits d'auteur. Il est interdit de faire des copies du matériel imprimé accompagnant Logiciel de broderie Digitizer.

Les droits de certaines parties de l'imagerie électronique du Logiciel de broderie Digitizer appartiennent à AccuSoft Corporation.

Garantie limitées

A l'exception des produits REDISTRIBUES, qui sont livrés tels quels et sans garantie, Janome Sewing Machine Co., Ltd. ("") garantit que le Logiciel et la documentation jointe n'ont aucun défaut de fabrication et ne contiennent aucun matériel défectueux, et que le Logiciel de broderie Digitizer fonctionnera conformément à la documentation écrite, et ce pour une période de quatre-vingt-dix (90) jours à partir de la date de réception. Certains États ou juridictions ne permettent pas des limitations dans la durée de la garantie impliquée, donc cette limitation peut ne pas s'appliquer à vous. Dans l'étendue permis par la loi correspondante, le Logiciel de broderie Digitizer est sous garantie pendant une période de quatre-vingt-dix (90) jours.

Limitation de responsabilité

La responsabilité de jsmc pendant la période de garantie est limitée au coût du Logiciel et de la Documentation jointe. En aucun cas, jsmc ne peut être tenu responsable des conséquences par dommages accidentels ou indirects (y compris, et sans limitation, des dommages pour l'interruption de l'activité, pertes ou profits de l'entreprise, perte d'information, ou toute autre perte financière) résultant de l'utilisation ou de l'incapacité d'utiliser Logiciel de broderie Digitizer. De même, jsmc ne peut en aucun cas être responsable en égard de toute autre partie.

Note

Les dessins d'écran présentés dans ce document sont des illustrations données à titre d'exemple, et ne sont pas nécessairement une réplique exacte des écrans générés par le logiciel. De même, les dessins échantillons ne sont représentatifs que des processus et procédures. Ils peuvent ou non faire partie de la version particulière de votre logiciel.

Compensation du client

La responsabilité de jsmc et de ses distributeurs, et la compensation exclusive du client, peut être, au choix de jsmc, soit (a) remboursement de la somme versée, ou (b) réparation ou remplacement du Logiciel de broderie Digitizer ne répondant pas aux critères de Responsabilité Limitée de jsmc et qui est retourné à jsmc accompagné d'une preuve d'achat dans la limite de la durée de garantie.

Tout remplacement de Logiciel de broderie Digitizer sera garanti pendant la durée restante de la période de garantie d'origine, ou pour une durée de trente (30) jours si cette dernière est inférieure à 30 jours.

CONTENU

Introduction	1
Fonctions générales	1
Informations relatives aux dessins	2
informations récapitulatives	3
Informations relatives aux dessins	4
Couleurs de fil	6
Informations de broderie	8
Estimation du fil requis	10
Afficher dessin de broderie	12
Fonctions d’affichage	12
Fonction de zoom	13
Méthodes d’affichage	13
Afficher des toiles de fond	13
Zoom et panoramique	14
Afficher des parties sélectionnées d’un dessin	16
Masquer ou isoler des objets	17
Fenêtre Vue d’ensemble	17
Afficher des éléments de broderie	18
Afficher en TrueView	18
Affichez les points de broderie	19
Afficher les points d’aiguilles	19
Affichez les points de liaison	20
Paramètres d’affichage de l’interface utilisateur	21
Parcourir des dessins	21
Parcourir des dessins	21
Simuler le processus de broderie	22
Arrière-plans	24
Couleurs d’arrière-plan	24
Articles d’arrière-plan	25
Tissu d’arrière-plan	26
Ajuster les couleurs d’affichage	27
Tissus automatiques et densités	29
Choisir des tissus automatiques	29
Gérer les tissus	30
Ajuster les densités de points	31
Début/fin du dessin	32
Marche à suivre pour paramétrer les points de démarrage et de fin automatiques	32
Gérer les nuanciers de fils	35
Modifier des nuanciers de fils existants	35
Créer un nouveau nuancier de fils	36
Couleurs de dessin	38
Sélectionner des couleurs de fil	38
Attribuer des nuanciers de fils	40

Prédéfinir les couleurs du dessin	41
Insérer Changement de couleur	43
Changer de combinaison de couleurs.....	44
Insérer dessin	46
Optimiser les changements de couleur	47

INTRODUCTION

La boîte à outils Personnaliser dessin offre des fonctions qui vous permettent de faire des ajustements globaux à vos dessins. Étudiez les sujets listés à droite.



Passez la vidéo pour voir la facilité avec laquelle on peut faire quelque chose en un rien de temps avec votre logiciel de broderie. Dans le projet, nous étudions comment créer un signet brodé pour marquer votre page en style. Voir également Signet brodé.

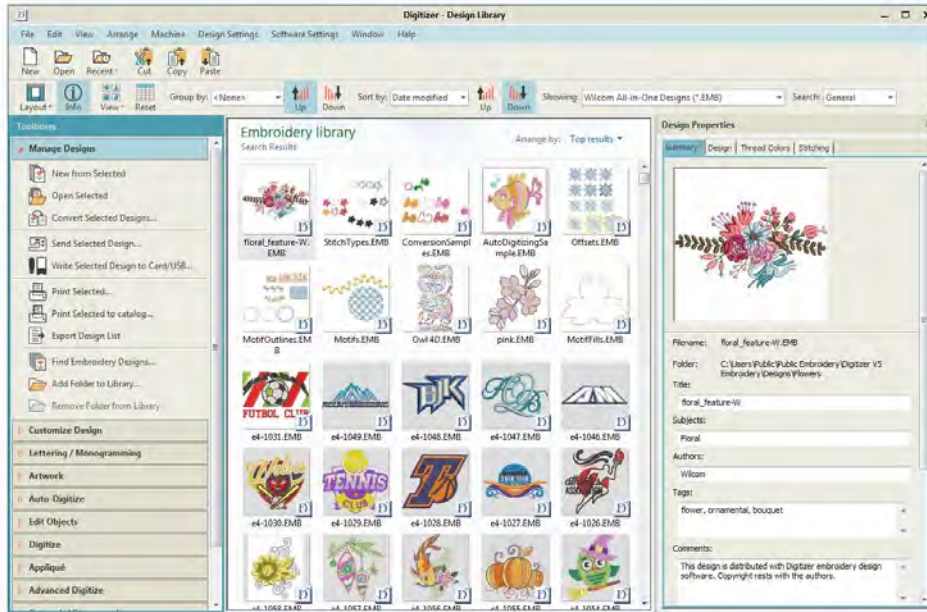
Fonctions générales

Des raccourcis clavier sont disponibles pour la plupart des fonctions générales :

Pour	Taper
Créer un nouveau dessin	<Ctrl + N>
Ouvrir un dessin existant	<Ctrl + O>
Enregistrer un dessin	<Ctrl + S>
Imprimer un dessin	<Ctrl + P>
Fermer le logiciel	<Alt + F4>
Afficher/masquer la grille	<Maj + G>
Afficher/masquer palette du dessin	<Ctrl + R>
Afficher les couleurs de fil	^ <Alt + T>
Ouvrir le dockeur Lettrage	<A>
Définir agencement espace de travail	^ <Ctrl + W>
Afficher/masquer l'espace de travail	<W>
Afficher/masquer fenêtre Vue d'ensemble	<Maj + V>
Afficher/masquer dockeur Remettre en séquence	<Maj + L>
Appliquer/sélectionner satin	<Maj + I>
Appliquer/sélectionner tatami	<Maj + M>
Appliquer/sélectionner passage	<Maj + N> puis presser la touche <Retour>
^ Presser <Échap> pour fermer	

INFORMATIONS RELATIVES AUX DESSINS

Gérez et vérifiez les informations relatives aux dessins au moyen du dock Propriétés de dessin. Ceci est toujours recommandé avant de procéder au processus de broderie. Choisissez un fichier et sélectionnez Propriétés de dessin via la boîte à outils Personnaliser dessin ou la barre d'outils Afficher (gérer dessins).



Tous les dessins dans la Bibliothèque de dessins peuvent être tagués pour faciliter la recherche. Les informations telles que le titre du dessin, le sujet, les auteurs, les tags sont entièrement personnalisables. Des informations sur les commandes peuvent également être corrélées avec un fichier dessin compatible. Toute information supplémentaire est enregistrée avec le design file et peut être affichée dans n'importe quel logiciel pouvant lire des fichiers EMB. Voir également Parcourir les dessins.

Le logiciel procure aussi des informations sur les dessins d'autres façons. Avant même d'ouvrir un dessin, vous pouvez vérifier les informations relatives au dessin directement à partir de Windows Explorer. L'imprimé du dessin présente aussi des informations de production essentielles, y compris une prévisualisation du dessin, les dimensions du dessin, la séquence des couleurs et, le cas échéant, des instructions spéciales.

informations récapitulatives



Utilisez Personnaliser dessin > Informations relatives au dessin pour afficher des informations concernant le dessin, telles que les dimensions et le nombre de points. Ajouter des commentaires à imprimer sur la feuille de programmation.

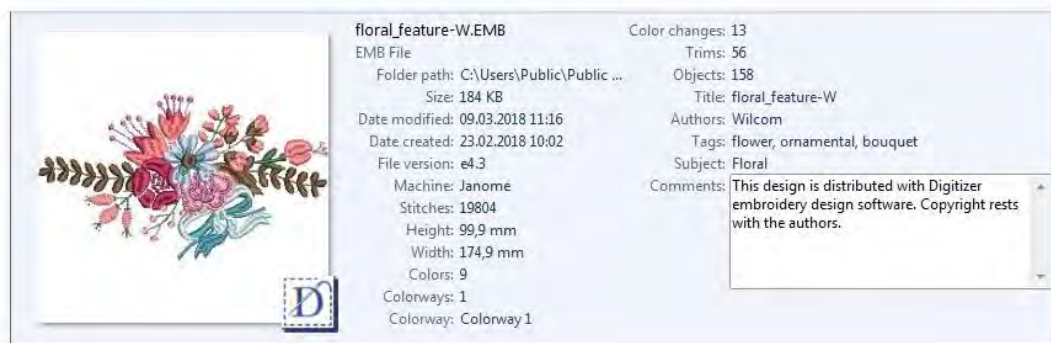
Des informations récapitulatives sur un dessin peuvent être affichées et éditées dans l'onglet Récapitulatif. En règle générale, ces informations sont utilisées pour améliorer la capacité de recherche. Utilisez ces informations pour rechercher et filtrer des dessins par auteur, titre ou sujet. Des tags peuvent être ajoutés pour améliorer la capacité de recherche. Ces informations peuvent être ajoutées au docker lui-même ou dans le panneau Détails (si activé). Cliquez sur Enregistrer pour enregistrer les informations avec le fichier dessin.



Cliquez sur un champ et saisissez du texte qui vous aidera à identifier le dessin à une date ultérieure. Les informations contenues sous cet onglet sont incluses dans la feuille de programmation de production. Les types d'informations comprennent :

Champ	Objectif
Titre	Prend le nom de fichier par défaut. Ajoute un nom plus descriptif pour faciliter la recherche. Ce nom apparaît sur la feuille de programmation de dessin.
Sujets	Ils peuvent correspondre à la catégorie principale dans laquelle le dessin est catalogué – par exemple, le nom du dossier conteneur.
Auteurs	Nom du numériseur et/ou du dessinateur – apparaissent dans le pied de page de la feuille de programmation de dessin.
Balises	Mots clés pour des recherches éventuelles dans le Bibliothèque de dessins.
Commentaires	Ces commentaires sont inclus dans la feuille de programmation de dessin comme notes de production.

Les informations de cet onglet apparaissent également dans le panneau Détails de Bibliothèque de dessins. Les mêmes informations peuvent aussi être éditées dans ce panneau.

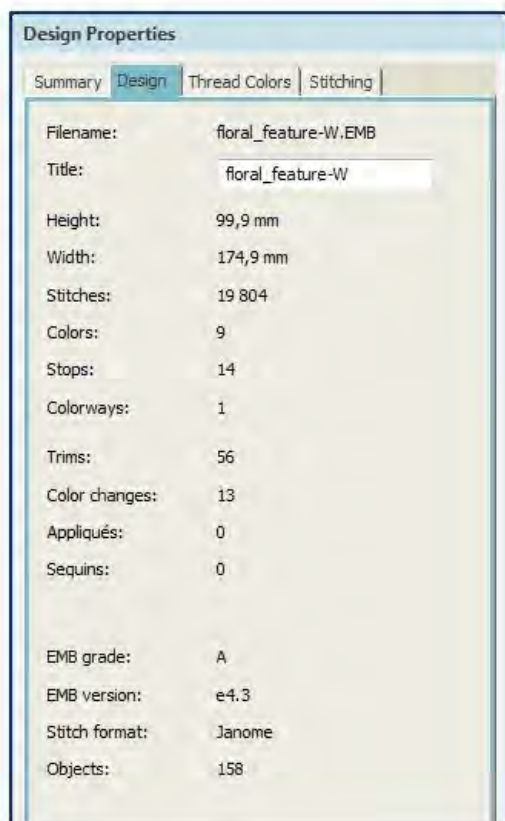


Informations relatives aux dessins



Utilisez Personnaliser dessin > Informations relatives au dessin pour afficher des informations concernant le dessin, telles que les dimensions et le nombre de points. Ajouter des commentaires à imprimer sur la feuille de programmation.

Sélectionnez l'onglet Dessin de broderie pour afficher des informations telles que hauteur, largeur, numération des points et couleurs. Les données extraites du fichier dessin, à l'exception du titre du dessin, ne peuvent être modifiées.



Champ	Description
Nom de fichier	Le nom de fichier du dessin sélectionné. Ce sera souvent un format numérique ou alphanumérique pour faciliter le catalogage.
Titre	Prend le nom de fichier par défaut. Ajoute un nom plus descriptif pour faciliter la recherche. Ce nom apparaît sur la fiche d’approbation ou la feuille de programmation.
Hauteur / largeur	Hauteur et largeur totales du dessin.
Points de broderie	La numération totale des points pour le dessin.
Couleurs	Le nombre de couleurs de fil intervenant dans le dessin.
Arrêts	Normalement, les changements de couleur sont associés aux fonctions d’arrêt. Cependant, selon le format machine utilisé, le dessin peut contenir un dernier arrêt supplémentaire pour veiller à ce que la machine revienne à l’aiguille de démarrage pour le prochain passage.
Coloris	Nombre de coloris dans le dessin.
Coupes	Nombre de coupes dans le dessin. Généralement, vous vous efforcerez de minimiser le nombre de coupes.

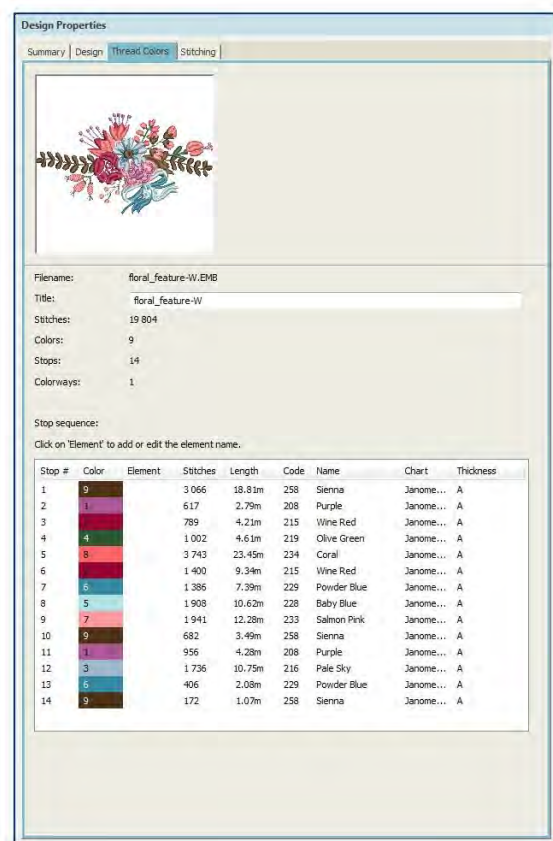
Champ	Description
Changements de couleur	Le nombre de changements de couleur requis pour broder le dessin.
Appliqués	Nombre d'objets d'appliqué dans le dessin (le cas échéant).
Paillettes	Nombre de paillettes dans le dessin (le cas échéant).
Bling	Nombre d'objets bling dans le dessin (le cas échéant).
Niveau EMB	Alors que les fichiers de broderie sont essentiellement classés comme « contour » (comprimé) ou « machine » (expansé), le logiciel fait la différence entre quatre types de fichiers – Dessin natif (A), Contours importés (B), Points de broderie traités (C) ou Points de broderie importés (D).
EMB version	La version spécifique du logiciel dans lequel le fichier a été créé – par exemple, e4.3.
Format de point	Le format machine en cours s'appliquant au fichier. Cela correspond généralement à la dernière machine cible utilisée pour broder le dessin.
Objets	Indique le nombre total d'objets dans un dessin.

Couleurs de fil



Utilisez Personnaliser dessin > Informations relatives au dessin pour afficher des informations concernant le dessin, telles que les dimensions et le nombre de points. Ajouter des commentaires à imprimer sur la feuille de programmation.

L'onglet Couleur de fil affiche la séquence de couleurs et le nombre de points de broderie pour chaque « élément » de dessin. Les éléments sont équivalents aux changements de couleur.



Les données sont extraites du fichier dessin et, à l'exception de la colonne Élément, ne peuvent être modifiées.

Champ	Description
Nom de fichier	Le nom de fichier du dessin sélectionné. Ce sera souvent un format numérique ou alphanumérique pour faciliter le catalogage.
Titre	Prend le nom de fichier par défaut. Ajoute un nom plus descriptif pour faciliter la recherche. Ce nom apparaît sur la fiche d'approbation ou la feuille de programmation.
Points de broderie	Indique la numération totale des points pour le dessin.
Couleurs	Indique le nombre de couleurs de fil intervenant dans le dessin.
Coloris	Nombre de coloris dans le dessin.
Coloris	Utiliser la liste déroulante pour changer de coloris, si disponible. Lors du choix d'un coloris différent, la vignette et la liste des séquences d'arrêts sont mises à jour.

Le tableau en bas liste tous les changements de couleur dans le dessin comme ils apparaîtront dans la feuille de programmation de production. Il fournit les détails suivants :

Champ	Description
Arrêt #	L'arrêt machine correspondant au Changement de couleur.

Champ	Description
Couleur	Indique le numéro de plage de couleur de la couleur dans la palette de couleurs.
Élément	Nom défini par l'utilisateur pour identifier chaque bloc de couleur.
Points de broderie	La numération des points se fait pour chaque élément du dessin. Ceci peut être affiché comme une numération des points pour chaque élément ou comme une numération cumulative des points.
Longueur	Métrage du fil requis par couleur.
Code	Code couleur enregistré dans le nuancier de fils.
Nom.	Nom de couleur apparaissant dans le nuancier de fils.
Nuancier	Marque commerciale du nuancier de fils utilisé.
Epaisseur	A: Fil de broderie normal (environ 40 deniers) B: Plus épais que la normale (environ 30 deniers) C: Plus fin que la normale (environ 80 deniers) D: Très fin (environ 100 deniers)

Informations de broderie



Utilisez Personnaliser dessin > Informations relatives au dessin pour afficher des informations concernant le dessin, telles que les dimensions et le nombre de points. Ajouter des commentaires à imprimer sur la feuille de programmation.

L'onglet Broderie affiche les détails techniques du processus de broderie. Ces informations comprennent des données telles que le tissu cible, les stabilisateurs requis, ainsi qu'une estimation de la longueur totale de fil. Elles peuvent être utilisées pour le calcul des coûts et les besoins de la production. Cet onglet fournit aussi des estimations sur le fil requis qui peuvent être utilisées pour l'établissement des prix et les besoins de la production. Le calcul de la longueur de fil pour la bobine peut être fait avec plus de précision si vous prévoyez une grosse production.

Design Properties

Summary | Design | Thread Colors | **Stitching**

Filename: floral_feature-W.EMB
 Title: floral_feature-W
 Auto fabric: Linen
 Required stabilizers: Topping: ^
 Backing: Tear Away x 2 v
 Design area: 17 469,7 mm²
 Total thread: 116,59 m
 Total bobbin: 44,78 m
 Length Calculation
 From start point ...
 Left: 87,5 mm
 Right: 87,5 mm
 Up: 49,9 mm
 Down: 49,9 mm
 End X: 1,6 mm
 End Y: 5,9 mm
 Maximum stitch: 8,9 mm
 Minimum stitch: 0,0 mm
 Jump length: 8,9 mm

Les données sont extraites du fichier dessin et, à l'exception du titre et du calcul de la longueur de fil pour la bobine, ne peuvent être modifiées.

Champ	Description
Nom de fichier	Le nom de fichier du dessin sélectionné. Ce sera souvent un format numérique ou alphanumérique pour faciliter le catalogage.
Titre	Prend le nom de fichier par défaut. Ajoute un nom plus descriptif pour faciliter la recherche. Ce nom apparaît sur la fiche d'approbation ou la feuille de programmation.
Tissu automatique	Paramètres tissu prédéfinis utilisés dans le dessin courant.
Stabilisateur requis	Indique les stabilisateurs recommandés pour un type de tissu sélectionné.
Zone de dessin	Aire totale couverte par le dessin – utilisée pour estimer les tailles de cadre, les besoins en matière de tissu, la mousse 3D ou si le dessin tiendra dans l'emplacement considéré.
Longueur totale de fil	Indique le métrage total du fil supérieur requis pour broder le dessin.
Longueur totale de fil dans la bobine	Indique le métrage total du fil inférieur (bobine) requis pour broder le dessin. Ces chiffres peuvent être requis pour un contrôle d'inventaire, en fonction des pratiques de l'entreprise.

Champ	Description
Calcul de la longueur	Vous permet de réviser les numérations de points en fonction de l'épaisseur du tissu cible.
Gauche / Droite / Haut / Bas	Selon l'endroit où le point de démarrage/fin du dessin a été paramétré, ces chiffres indiquent la distance à partir de ce point.
Point max./min. / Longueur de saut	Les longueurs de point maximale et minimale, et la longueur de saut maximale dans le dessin.

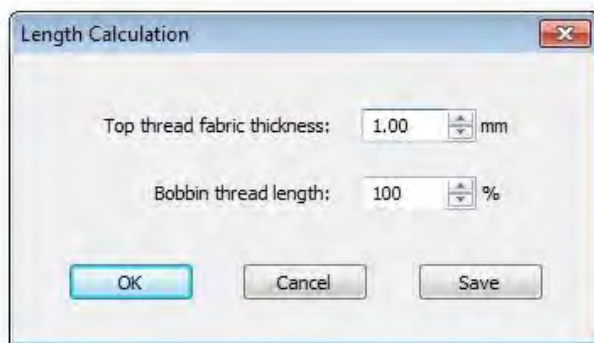
Estimation du fil requis

Pour faire une estimation plus précise de la longueur totale de fil requise, vous pouvez ajuster le paramètre d'épaisseur de tissu pour l'adapter au tissu cible. Cela peut s'avérer nécessaire si vous prévoyez une grosse production. Les paramètres sont généralement ajustés minutieusement au cas par cas. Toutefois, les paramètres ajustés peuvent aussi être enregistrés dans le modèle en cours. Estimation de la longueur totale de fil requise.

- Sélectionner l'onglet Dessin de broderie > Propriétés de dessin > Broderie.



- Cliquez sur Calcul de la longueur.



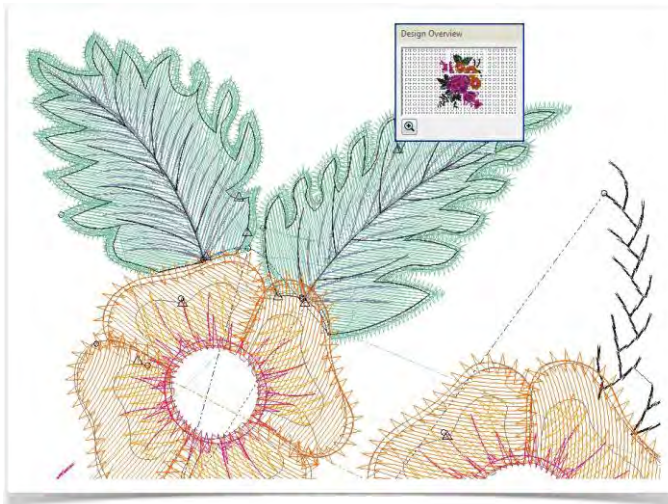
- Saisissez l'épaisseur du tissu cible.
- Ajustez la longueur de fil de la bobine en fonction du mélange de types de fils requis par le dessin. Ce facteur offre une façon simple d'estimer plus précisément la longueur de fil requise. La valeur par défaut (100 %) convient pour un dessin contenant un mélange de types de point.

Si le dessin est tout en points de Passage ou tout en points Tatami, il sera utilisé plus de fil de bobine et le facteur pourra être augmenté de, disons, 125 %. Si le dessin est tout en points Satin, le facteur pourra être réduit à, disons, 65 %.

- Cliquez sur OK. Les valeurs Longueur totale de fil et Longueur totale de fil dans la bobine sont ajustées pour tenir compte de l'épaisseur du tissu par rapport à la longueur totale de fil requise.
- Éventuellement, cliquez sur Enregistrer pour enregistrer les paramètres révisés dans le modèle courant.

AFFICHER DESSIN DE BRODERIE

Votre logiciel de broderie offre de nombreuses fonctionnalités d'affichage pour faciliter le travail sur vos dessins. Faites un zoom avant sur un endroit particulier pour voir plus de détails ou pour visualiser le dessin en taille réelle. Affichez ou masquez les différents éléments du dessin à l'aide des paramètres d'écran disponibles. Vous pouvez afficher ou masquer les points de pénétration d'aiguille, les points de liaison ou même les points de broderie.



Fonctions d'affichage

Des raccourcis clavier sont disponibles pour la plupart des fonctions d'affichage :

Pour	Taper
Afficher/masquer des images	<D>
Afficher/masquer des vecteurs	<Maj + D>
Afficher/masquer formes	<L>
Afficher/masquer les règles	<Ctrl + R>
mesurer une distance à l'écran	^ <M>
Afficher/masquer le cadre	<Maj + H>
Afficher/masquer tout le cadre	</>
Afficher/masquer tout le dessin	<0> (zero)0
Afficher sélection	<Maj + 0> (zero)
Activer/désactiver TrueView	<T>
Afficher/masquer les points de broderie	<S>
Afficher/masquer les points d'aiguille	<.> (point)
Afficher/masquer les points de liaison	<Maj + C>

Pour	Taper
Afficher/masquer fonctions	<Maj + F>
Rafraîchir l'écran d'affichage.	<R> ou <F4>
Centrer le point de broderie en cours	<C>
Afficher/masquer Simulateur de broderie	<Maj + R>
^ Pressez <Échap> pour fermer	

Fonction de zoom

Des raccourcis clavier sont disponibles pour la plupart des fonctions de zoom :

Pour	Taper
Zoom	
Zoom 1:1	<1>
Faire un zoom avant 1.25x	<+>
Faire un zoom arrière 1.25x	<->
Faire un zoom avant 2x	<Maj + Z>
Zoom pour faire cadrer	<0> (zero)
Coefficient de zoom	<F>
Panoramique	<P>
Précédent	<V>

Méthodes d'affichage

Votre logiciel de dessin offre de nombreuses techniques d'affichage pour faciliter le travail sur vos dessins. Activer/désactiver l'illustration de dessin. Afficher des parties sélectionnées d'un dessin. Faites un zoom avant sur un endroit particulier pour voir plus de détails ou pour visualiser le dessin en taille réelle. La barre d'outils et le menu Afficher permettent d'accéder à la plupart des options d'affichage dont vous aurez besoin.

Afficher des toiles de fond



Utilisez Afficher > Afficher dessin pour afficher ou masquer les éléments du dessin. Cliquez pour ouvrir la liste déroulante des paramètres d'affichage.

En plus des dessins de broderie, des illustrations peuvent être insérées, collées ou scannées dans le logiciel pour servir de « toiles de fond » de numérisation. Vous pouvez activer ou désactiver séparément des illustrations de broderie, vectorielles ou en mode point. Selon les options d'affichage paramétrées dans le dialogue Options, les images en mode point s'affichent en couleurs ou sont estompées. Utilisez les icônes Afficher images et Afficher vecteurs pour activer/désactiver des toiles de fond. Ou bien, utilisez les touches de raccourci <D> et <Shift + D>. Voir également Importer des images.



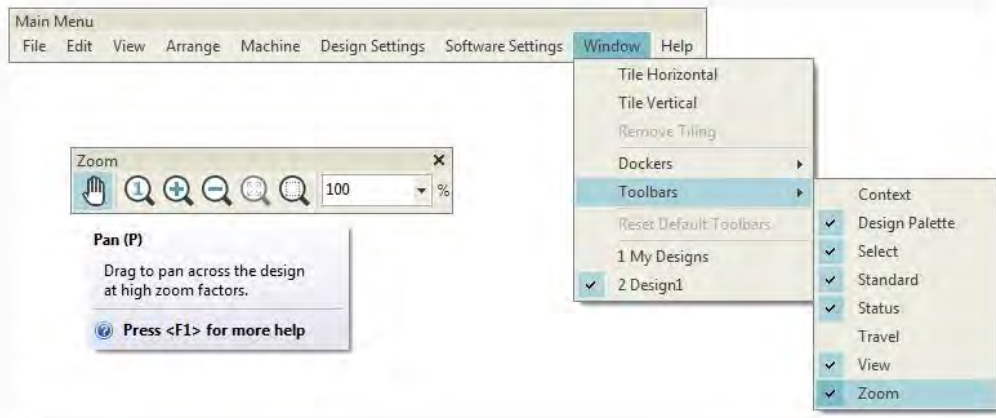
Pour ne pas déplacer ou supprimer la toile de fond par accident, sélectionnez-la et pressez la touche <K> du clavier pour la verrouiller.

Zoom et panoramique

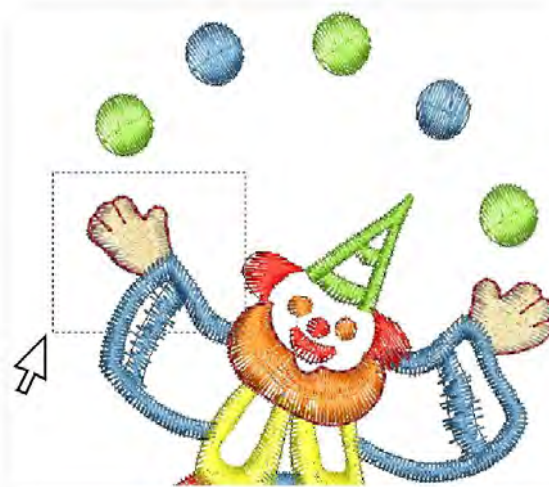
	Utilisez Zoom > Panoramique pour faire un panoramique du dessin à hauts coefficients de zoom.
	Utilisez sur Zoom > Zoom 1:1 pour afficher un dessin de broderie en taille réelle.
	Cliquez sur Zoom > Zoom avant pour voir le dessin plus en détail.
	Cliquez sur Zoom > Zoom arrière pour afficher le dessin à la moitié de sa taille actuelle.
	Utilisez sur Zoom > Zoom pour faire cadrer pour afficher tout le dessin de broderie dans la fenêtre dessin.
	Utilisez Zoom > Zoom pour tracer un rectangle de sélection autour de la zone que vous voulez voir en détail.
	Cliquez sur Zoom > Échelle de zoom pour préciser l'échelle à laquelle vous voulez voir le dessin.

Agrandissez l'affichage de votre dessin en faisant un zoom avant sur des points de broderie ou des détails particuliers, ou faites un zoom arrière pour afficher une plus grande partie du dessin dans la fenêtre. En plus des barres de défilement, le panoramique fournit une méthode rapide d'affichage des parties de dessin qui ne sont pas visibles sur la fenêtre dessin. Généralement, on fait un panoramique après avoir effectué un zoom avant sur une zone particulière du dessin.

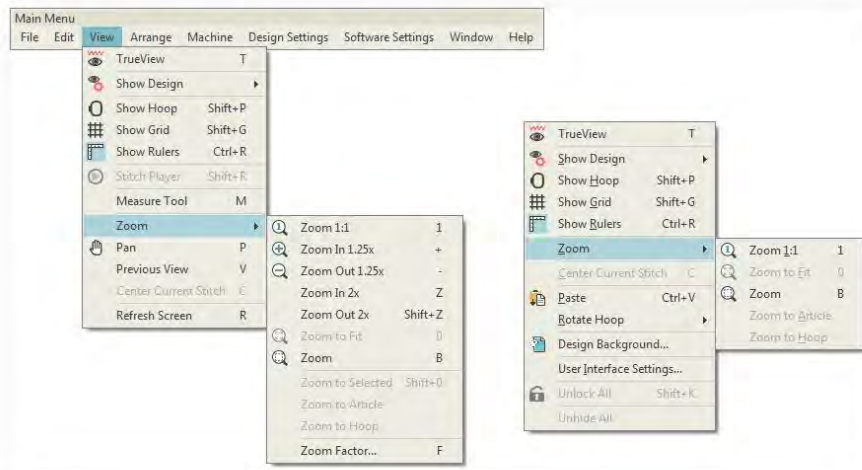
- Activez la barre d'outils Zoom via le menu Fenêtre > Barres d'outils.



- Comme vous utiliserez fréquemment ces outils, il est recommandé de mémoriser les touches de raccourci indiquées entre parenthèses après le nom d'outil.
- Pour faire un zoom avant sur une section du dessin, pressez la touche B sur votre clavier, puis faites glisser un cadre de contour autour de la zone de zoom.



- Pour faire un panoramique sur un dessin dans la fenêtre dessin, utilisez Panoramique ou pressez la touche P. Le curseur se transforme en un symbole de main qui agrippe. Cliquez et faites glisser pour faire un panoramique sur le dessin.
- Les mêmes options de zoom sont disponibles par le biais du menu Afficher. Ou bien, cliquez à droite sur la fenêtre dessin pour ouvrir le menu contextuel.

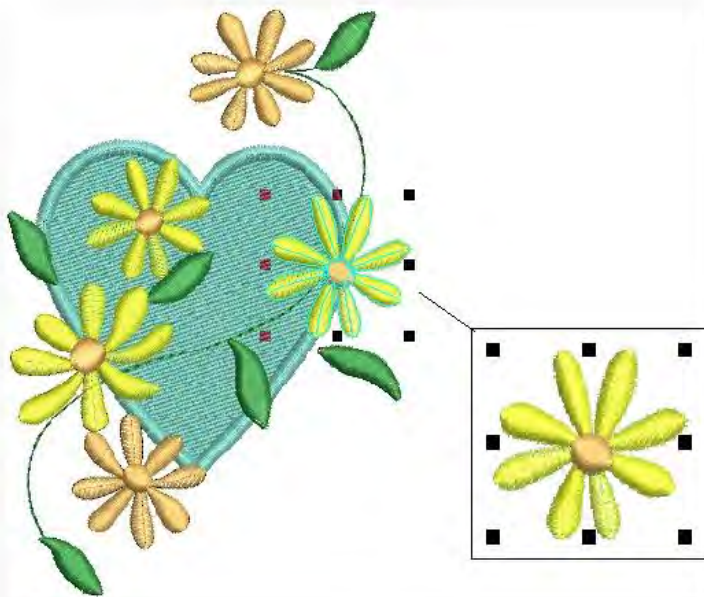


- Pressez la touche <Échap> pour annuler la sélection d'outil.

Afficher des parties sélectionnées d'un dessin

Vous pouvez paramétrer votre système pour qu'il affiche tous les objets de broderie d'un dessin, ou qu'il n'affiche que les objets sélectionnés et masque le reste.

- Pour afficher des objets sélectionnés, sélectionnez Afficher > Zoom > Zoom sur objets sélectionnés ou pressez les touches <Maj + 0>.

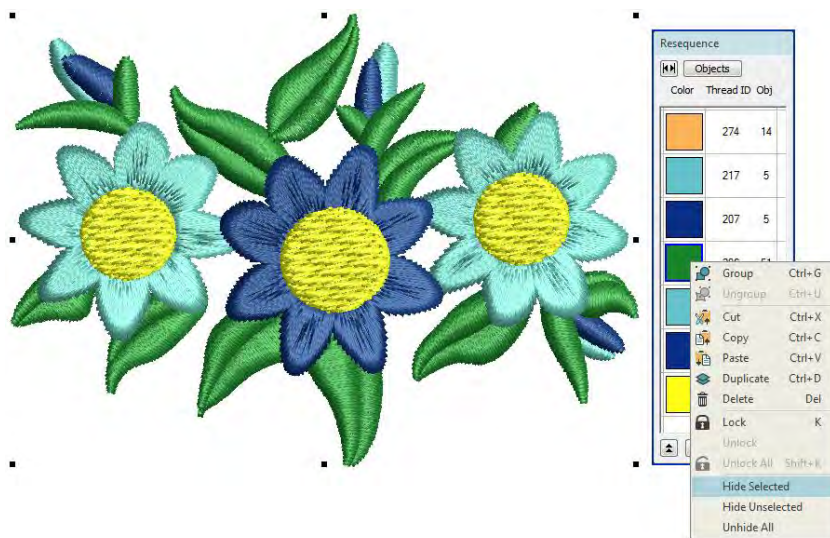


- Pour faire entrer tout le dessin dans la fenêtre dessin, sélectionnez Afficher > Zoom > Zoom pour faire cadrer ou pressez la touche <0>.
- Pour afficher le dessin en taille réelle, sélectionnez Afficher > Zoom > Zoom 1:1 ou pressez la touche <1>. Voir également Calibration du moniteur.

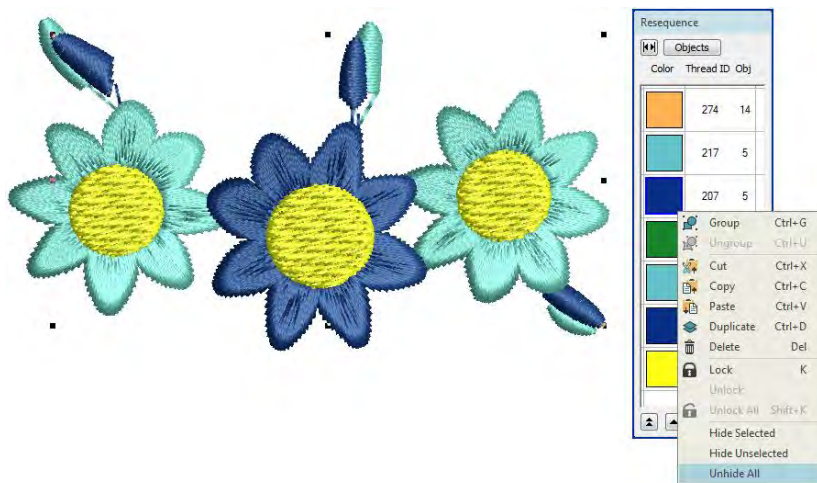
Masquer ou isoler des objets

Utilisez Éditer objets > Remettre en séquence manuellement pour afficher ou masquer le docker Remettre en séquence. L'utiliser pour remettre en séquence les objets et les blocs de couleur dans un dessin.

Il s'avère souvent utile de masquer des objets sélectionnés pour mieux se concentrer sur le travail en cours. Utilisez le menu contextuel dans le docker Remettre en séquence pour cacher des objets.



Utilisez le même menu pour « masquer les objets non sélectionnés », ce qui a pour effet de cacher tous les objets sauf celui que vous avez sélectionné. Pour révéler tous les objets cachés, sélectionnez « Démasquer tout ».



Fenêtre Vue d'ensemble

Utilisez le docker Vue d'ensemble du dessin pour naviguer dans des dessins à hauts coefficients de zoom via une vignette de dessin. Le docker est mis à jour chaque fois que vous faites un changement, et peut être utilisé pour faire un zoom avant ou un panoramique sur la fenêtre dessin.

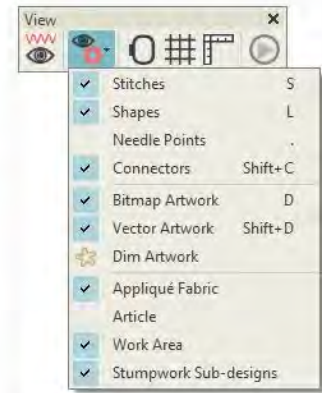
- Activez ou désactivez le dockeur au moyen du menu Fenêtre.
- Cliquez sur le dockeur pour l'activer.



- Cliquez sur le bouton Zoom en bas et faites glisser un cadre de contour autour de la zone à visualiser.
- Cliquez et faites glisser le cadre de contour pour faire un panoramique sur le dessin.

Afficher des éléments de broderie

Le logiciel offre un certain nombre de modes de visualisation pour afficher de façon sélective des détails de dessin. Vous pouvez afficher ou masquer les points de pénétration d'aiguille et les points de liaisons. Vous pouvez afficher ou masquer des couleurs sélectionnées. La barre d'outils et le menu Afficher permettent d'accéder à la plupart des options d'affichage dont vous aurez besoin.



Afficher en TrueView



Cliquez sur Afficher > TrueView pour afficher ou masquer la simulation du processus de broderie.

TrueView offre une représentation graphique de la broderie finale. Utilisez TrueView avec un tissu d'arrière-plan pour voir de quoi aura l'air votre dessin une fois brodé.



Affichez les points de broderie



Utilisez Afficher > Afficher dessin pour afficher ou masquer les éléments du dessin. Cliquez pour ouvrir la liste déroulante des paramètres d'affichage.

Le logiciel vous permet d'afficher ou de masquer des points de broderie dans votre dessin de broderie. Cela s'avère très utile pour l'édition.

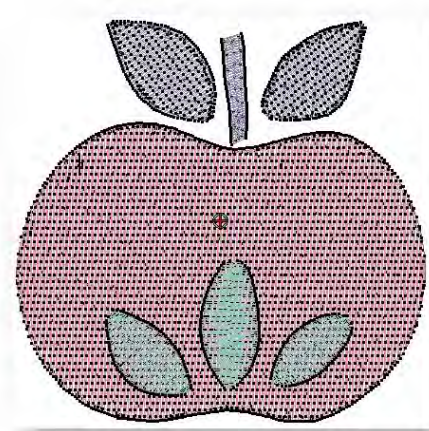


Afficher les points d'aiguilles



Utilisez Afficher > Afficher dessin pour afficher ou masquer les éléments du dessin. Cliquez pour ouvrir la liste déroulante des paramètres d'affichage.

Le logiciel vous permet d'afficher ou de masquer des points d'aiguille dans votre dessin de broderie. Ceci est utile quand vous voulez sélectionner des points de broderie à éditer. Pour afficher des points d'aiguille, cliquez sur l'icone Afficher points d'aiguille ou sélectionnez Afficher > Afficher points d'aiguille.

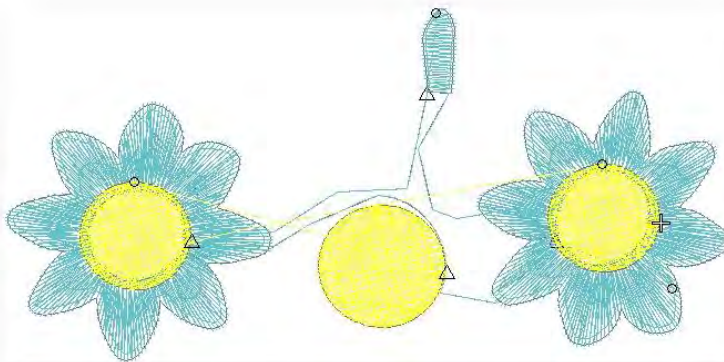


Affichez les points de liaison



Utilisez Afficher > Afficher dessin pour afficher ou masquer les éléments du dessin. Cliquez pour ouvrir la liste déroulante des paramètres d'affichage.

Le logiciel ajoute automatiquement des points de liaison entre les objets d'un dessin. Lorsque les points de liaison deviennent assez longs pour couper, le logiciel ajoute des fonctions de point d'attache et de coupe. Celles-ci sont indiquées par les symboles ci-dessous - un cercle pour le point d'attache, un triangle pour la coupe et le point d'arrêt.



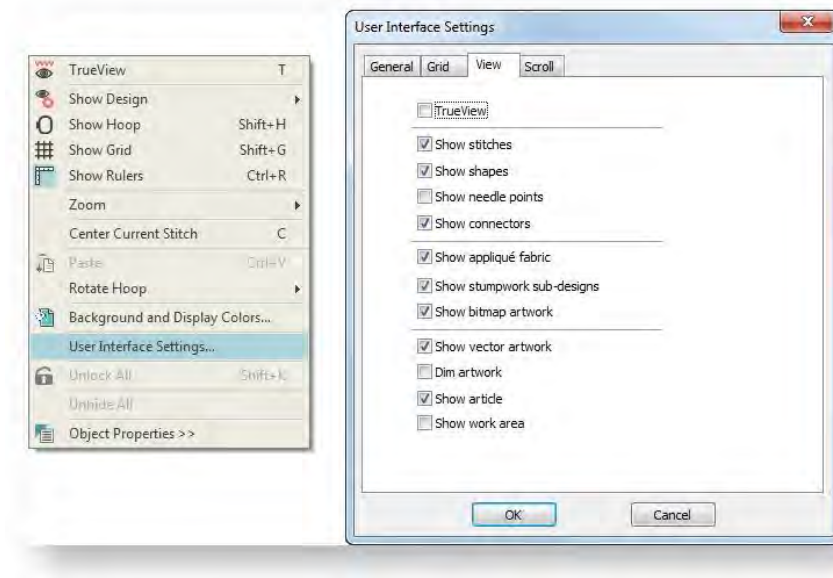
Par défaut, certaines machines feront des points d'arrêt et des coupes aux positions spécifiées. Ce comportement est appelé tour à tour « Couper par saut », « Coupe point de saut » ou « Coupe fil de saut ». Certaines machines vous permettent aussi de passer à la coupe machine automatique. Cela signifie que, alors que la machine fera un point d'arrêt chaque fois qu'elle rencontrera une fonction point d'arrêt, elle ne coupera que les points de liaison plus long que la longueur spécifiée sur la machine elle-même, qu'il y ait ou non une fonction de coupe dans le fichier de points de broderie. D'autres machines n'ont que la fonction coupe machine automatique. Ces machines ne tiennent pas compte des données de coupe du fichier de points de broderie.

Les vieux dessins qui ont des paramètres de point de liaison différents n'affichent jamais les symboles de coupe lorsque la machine procède aux coupes. Vous pouvez rectifier le problème en

insérant le vieux dessin dans un nouveau dessin vierge. Le vieux dessin héritera des nouveaux paramètres de point de liaison.

Paramètres d’affichage de l’interface utilisateur

Notez qu’on peut aussi accéder aux paramètres d’affichage via l’onglet Afficher du dialogue Paramètres interface utilisateur.



Parcourir des dessins

Travailler avec des dessins de broderie requiert une bonne compréhension de la séquence de broderie. Vous pouvez visualiser la séquence de broderie d’un dessin en « parcourant » ce dernier par couleur ou par objet. Le logiciel simule le processus de broderie en changeant la couleur des points de broderie du noir aux couleurs de fil qui leur ont été attribuées à mesure qu’ils sont brodés. Vous pouvez aussi vous déplacer par points de broderie, vers le début ou la fin d’un dessin, ou vous déplacer par couleur ou éditer des points de broderie. La barre d’outils et le menu Parcourir permettent d’accéder à la plupart des options de parcours dont vous aurez besoin.

Parcourir des dessins

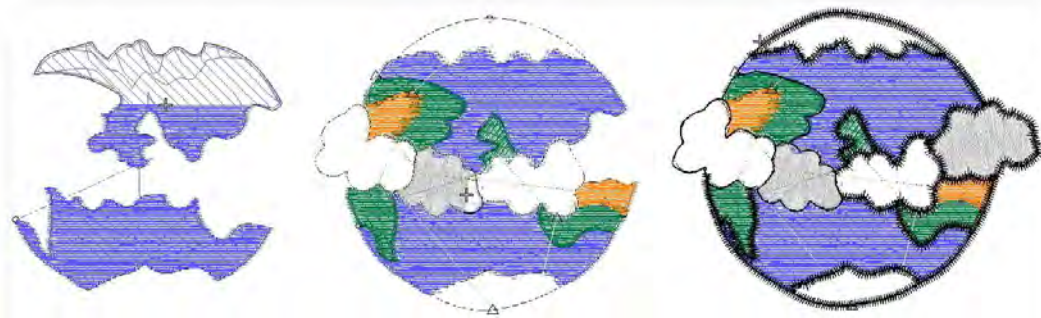
	Utilisez Parcourir > Sauter par couleur en conjonction avec les icônes Avant ou Arrière pour vous rendre au changement de couleur précédent ou suivant.
	Utilisez Parcourir > Sauter par objet conjointement avec les icônes Avant ou Arrière pour vous rendre à l’objet précédent ou suivant.
	Utilisez Parcourir > conjointement avec les icônes Avant et Arrière pour aller au début ou à la fin d’un dessin.
	Utilisez Parcourir > Se déplacer en arrière pour parcourir un dessin en arrière.



Utilisez Parcourir > Se déplacer en avant pour parcourir un dessin en avant.

Ces outils vous permettent de :

- Se rendre au début ou à la fin d'un dessin
- Sauts d'un objet à l'autre
- Sauts d'un bloc de couleur à l'autre
- Choisissez une option et cliquez sur les boutons Avant et Arrière.

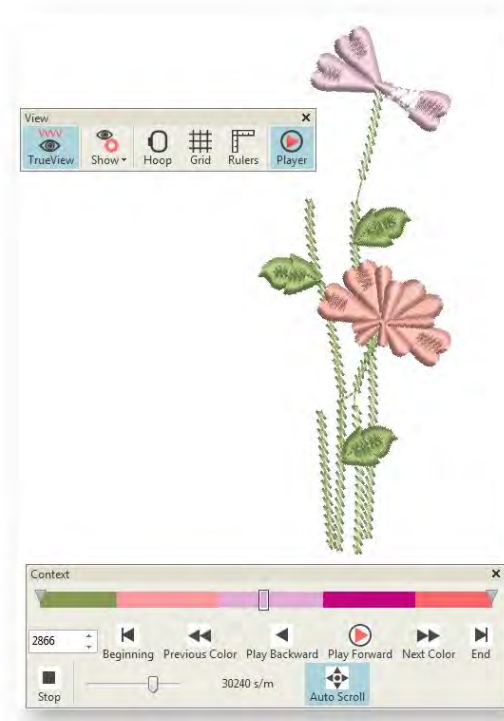


Simuler le processus de broderie



Utilisez Afficher > Simulateur de broderie pour simuler le processus de broderie du dessin à l'écran en affichage de points ou en affichage TrueView.

Le Simulateur de broderie vous permet de simuler le processus de broderie d'un dessin à l'écran. Utilisez-le pour visualiser le processus et la séquence de broderie et de couleurs au ralenti. La simulation peut être démarrée de n'importe quel point de broderie. Avec les dessins de grande taille, faites un défilement automatique pour maintenir la zone en cours de broderie à l'écran.

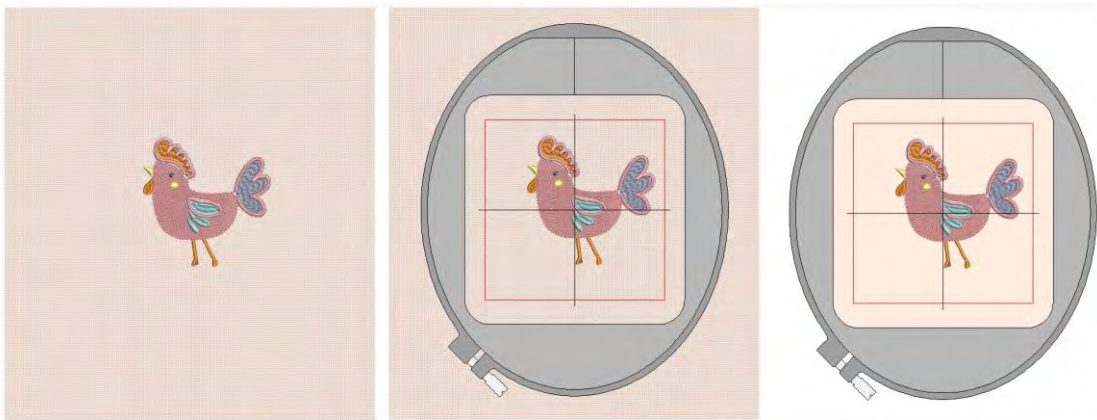


Comme le Simulateur de broderie imite les mouvements de la machine à broder, vous êtes à même de prendre des décisions sur les façons d’optimiser votre dessin pour diminuer la charge imposée à la machine. Cela s’avère important si votre intention est de faire plusieurs broderies d’un même dessin. C’est toujours une bonne pratique d’exécuter le Simulateur de broderie lorsqu’un dessin est terminé. Les commandes du Simulateur de broderie vous permettent de :

- Déplacez-vous à travers le dessin point de broderie par point de broderie.
- Paramétrez le point de broderie à partir duquel vous voulez vous déplacer.
- Déplacez-vous à travers le dessin bloc de couleur par dessin bloc de couleur.
- Sélectionnez le bloc de couleur à partir duquel vous voulez vous déplacer.
- Défilement automatique : faites un défilement automatique pour maintenir la zone en cours de broderie à l’écran.

ARRIÈRE-PLANS

Le logiciel vous permet de paramétrer la couleur à l'intérieur du cadre pour qu'elle corresponde à celle du tissu sur lequel vous voulez broder. Vous pouvez également paramétrer une couleur d'arrière-plan en dehors du cadre en guise de contraste. Ou bien, vous pouvez ajouter des tissus d'arrière-plan fondés sur les échantillons accompagnant le logiciel.



Les arrière-plans sont traités comme des détails de dessin et sont inclus lors de l'enregistrement.

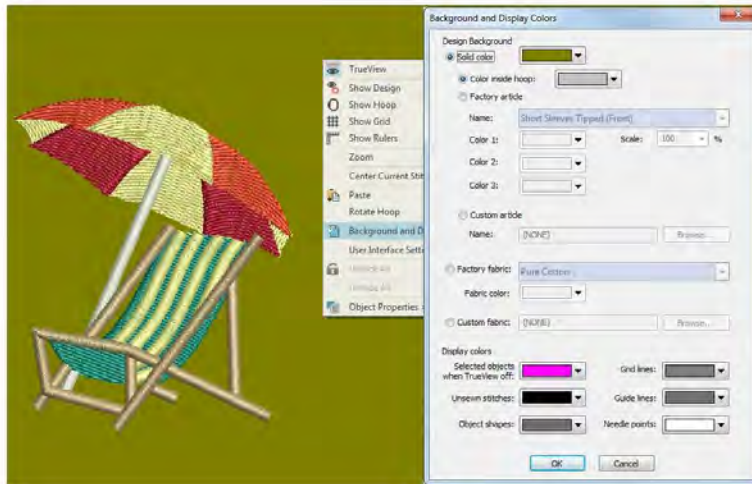
Couleurs d'arrière-plan



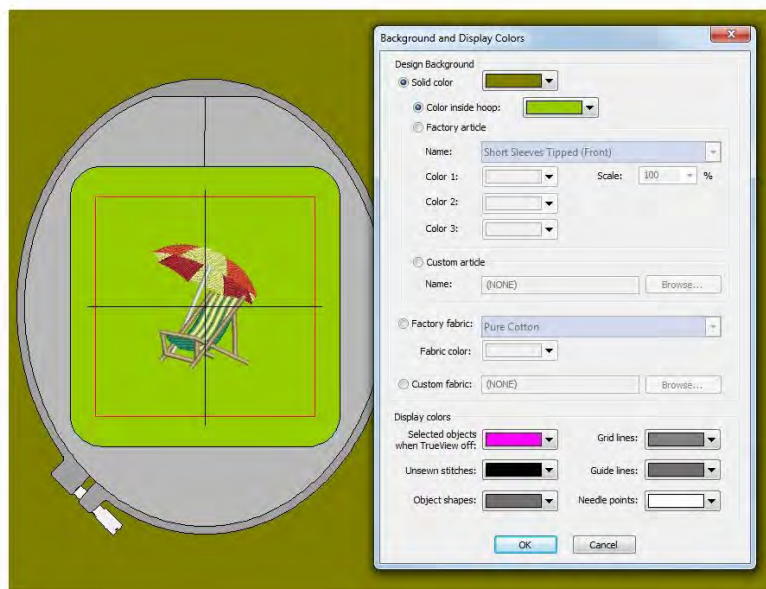
Utilisez Personnaliser dessin / Contexte > Couleurs d'arrière-plan et d'affichage pour paramétrer des couleurs, tissus ou articles comme arrière-plans de dessin.

Paramétrez la couleur d'arrière-plan de la fenêtre dessin pour qu'elle corresponde à celle du tissu sur lequel vous voulez broder.

- Sélectionnez Personnaliser dessin > Couleurs d'arrière-plan et d'affichage ou cliquez à droite sur la fenêtre dessin, rien n'étant sélectionné, et faites un choix dans le menu contextuel.
- Pour sélectionner une couleur à l'intérieur du cadre, choisissez l'option Couleur unie. Cela vous permet de paramétrer des couleurs distinctes à l'intérieur et à l'extérieur du cadre. Sélectionnez une couleur sur la palette ou faites un mélange de votre façon.



- Vous pouvez également paramétrer une couleur d'arrière-plan en dehors du cadre en guise de contraste. Paramétrer la couleur à l'intérieur du cadre pour qu'elle corresponde à celle du tissu sur lequel vous voulez broder. Voir également Sélection de cadre.



Articles d'arrière-plan



Utilisez Personnaliser dessin / Contexte > Couleurs d'arrière-plan et d'affichage pour paramétrer des couleurs, tissus ou articles comme arrière-plans de dessin.

Ce même dialogue Couleurs d'arrière-plan et d'affichage vous permet aussi de choisir un vêtement sur lequel positionner vos dessins. Utilisez-le pour visualiser l'emplacement, les dimensions et l'apparence générale. Le logiciel offre une bibliothèque d'articles pour faire sa sélection, y compris des vêtements multicolores. Vous pouvez aussi charger vos propres images de produit via l'option Article personnalisé. L'arrière-plan est enregistré avec le dessin.



Notez que certains articles vous permettent de définir jusqu'à trois couleurs.



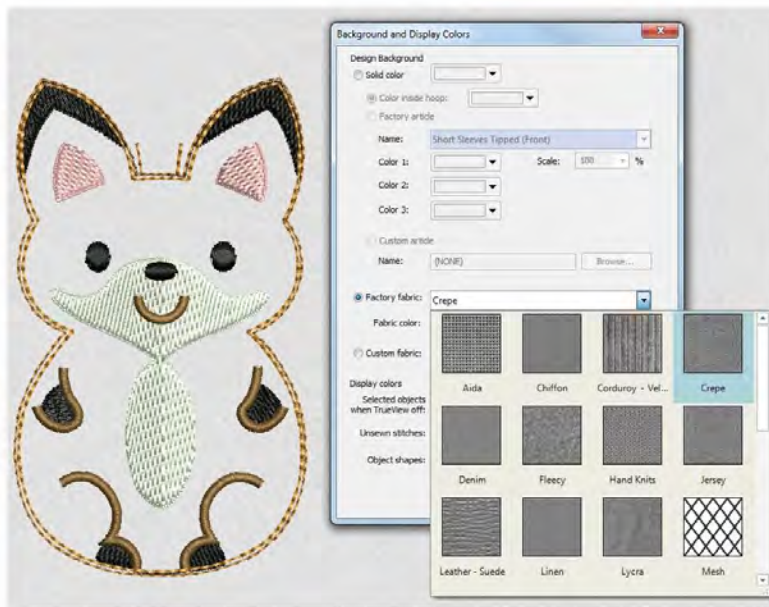
Tissu d'arrière-plan



Utilisez Personnaliser dessin / Contexte > Couleurs d'arrière-plan et d'affichage pour paramétrer des couleurs, tissus ou articles comme arrière-plans de dessin.

En plus de paramétrer des couleurs d'arrière-plan, vous pouvez aussi définir des textures pour mieux imiter le tissu sur lequel vous avez l'intention de broder.

- Sélectionnez Personnaliser dessin > Couleurs d'arrière-plan et d'affichage ou cliquez à droite sur la fenêtre dessin, rien n'étant sélectionné, et faites un choix dans le menu contextuel.
- Pour utiliser l'un des types de tissu prédéfinis, sélectionnez l'option Tissu usine, puis faites une sélection dans la liste déroulante et appliquez une couleur.



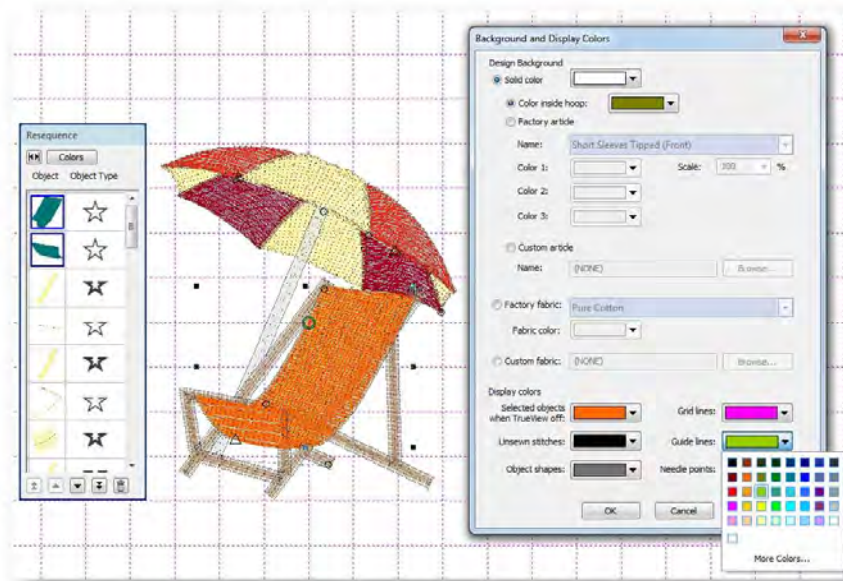
Vous pouvez ajouter vos propres échantillons de tissu au dossier Tissus dans tout format de fichier compatible. Vous pouvez aussi naviguer jusqu'à un autre dossier dans votre ordinateur et sélectionner un fichier dans l'un quelconque de ces formats en utilisant l'option Personnalisé tissu.

Ajuster les couleurs d'affichage



Utilisez Personnalisé dessin / Contexte > Couleurs d'arrière-plan et d'affichage pour paramétrer des couleurs, tissus ou articles comme arrière-plans de dessin.

En plus de la couleur ou du tissu d'arrière-plan, les couleurs d'affichage des trous de perçoir, des points non brodés et des points sélectionnés, des contours d'objet et de la grille font partie intégrante de la définition du coloris. Changez-les si la couleur d'affichage par défaut n'est pas visible sur le coloris en cours. Le dialogue Couleurs d'arrière-plan et d'affichage comprend un panneau Couleurs d'affichage.

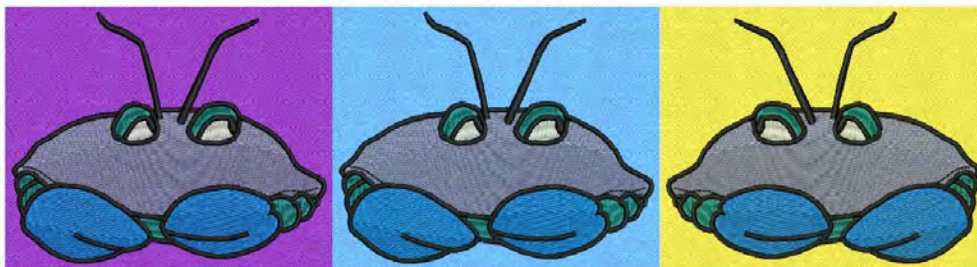


Le cas échéant, ajustez les couleurs pour :

Élément	Notes
Sélectionné	Objets ou points de broderie sélectionnés.
Non brodé	Points non brodés tels qu'ils apparaissent lorsque vous parcourez le dessin.
Formes d'objet	Contours d'objet tels qu'ils apparaissent lorsque Afficher formes est activé. Voir Afficher des éléments de broderie.
Lignes de grille	Selon le coloris, il vous faudra peut-être ajuster les couleurs d'affichage de la grille pour pouvoir les visualiser sur la couleur d'arrière-plan.
Lignes de guidage	Selon le coloris, il vous faudra peut-être ajuster les couleurs d'affichage du guide pour pouvoir les visualiser sur la couleur d'arrière-plan.
Points d'aiguille	Points d'aiguille tels qu'ils apparaissent quand Afficher points d'aiguille est activé. Voir Afficher des éléments de broderie.

TISSUS AUTOMATIQUES ET DENSITÉS

Les points de broderie ont tendance à tirer le tissu vers l'intérieur là où l'aiguille pénètre. Cela peut créer des godages, et des jours apparaissent. Pour qu'un objet soit brodé correctement, il doit avoir un espacement de points correct, une compensation d'étirement suffisante et une assise convenable pour le type de point de recouvrement, le type d'objet, la forme de l'objet et le tissu. Le logiciel offre un ensemble de paramètres tissu automatique optimisés pour que le logiciel tienne compte du type de tissu sur lequel vous brodez.



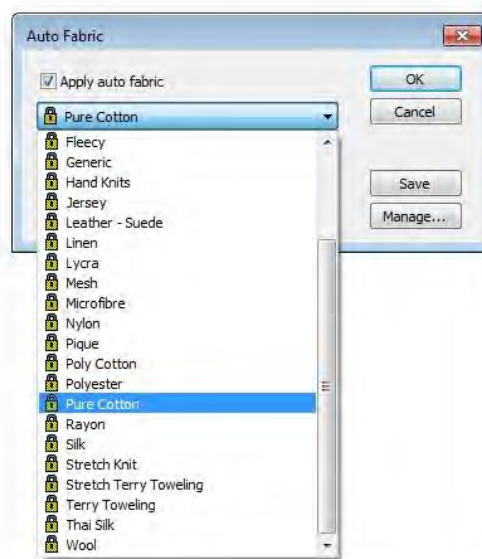
Choisir des tissus automatiques



Utilisez Personnaliser dessin > Tissu automatique pour modifier les propriétés du dessin afin de le broder sur un tissu différent.

Faites votre choix à partir d'un ensemble de tissus automatiques prédéfinis visant à minimiser les défauts de broderie lors de la broderie des dessins. Ceux-ci introduisent les changements nécessaires aux paramètres du système—par ex. : « compensation d'étirement ». Ces nouveaux paramètres peuvent être appliqués à tous les objets applicables. Normalement, vous choisissez un tissu automatique lorsque vous configurez un dessin pour la première fois, mais vous pouvez en changer à tout moment. Allez à la boîte à outils Personnaliser dessin et choisissez Tissu automatique...

Notez que le dialogue Tissu automatique offre aussi des stabilisateurs recommandés en fonction du tissu automatique sélectionné. Les supports de stabilisateur sont des matériaux tissés ou non tissés placés en dessous de l'élément ou du tissu à broder pour procurer stabilité et soutien. Plus il y a de points de broderie dans un dessin, plus le support nécessaire est épais. Les supports sont disponibles en divers poids et types, tels que découpable, détachable et partant au lavage (soluble). Les brodeurs professionnels utilisent des stabilisateurs détachables pour les tissus et découpables pour les lainages.

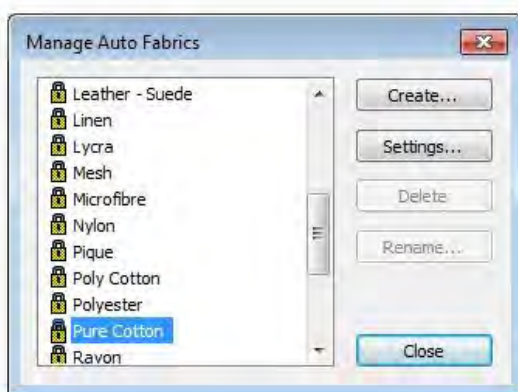


Le tissu automatique que vous choisissez ici n'a pas d'effet direct sur l'arrière-plan de dessin et vice versa. C'est à vous de définir le tissu d'arrière-plan pour qu'il s'apparie au tissu automatique que vous avez choisi. Voir également Arrière-plans.

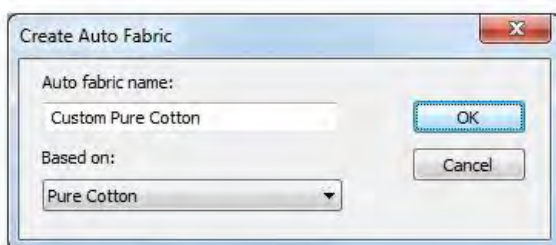
Gérer les tissus

En plus des paramètres tissu automatique, vous pouvez créer vos propres paramètres tissu personnalisés pour répondre à des besoins particuliers. Vous pouvez également modifier, renommer ou supprimer des tissus personnalisés de votre création.

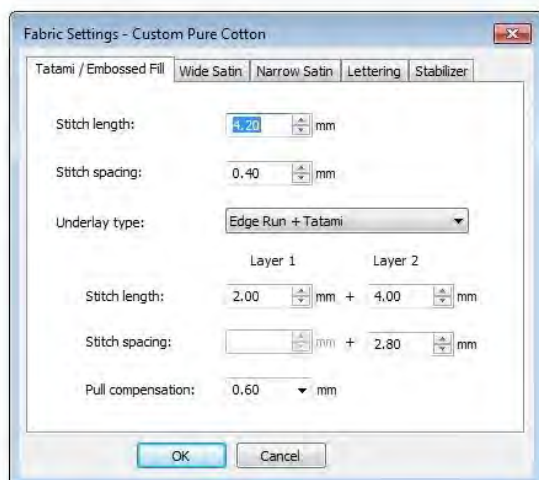
- Sélectionnez Paramètres du logiciel > Gérer tissus automatiques. La plupart du temps, vous irez à ce dialogue pour éditer les paramètres de tissu automatique ou pour créer des variantes de tissu.



- Pour créer une variante, sélectionnez le tissu de base et cliquez sur Créer.
- Entrez un nom descriptif.



- Cliquez sur OK. Le dialogue Paramètres tissu s'ouvre. Ce dialogue vous permet paramétrer des valeurs de tissu automatique pour quatre groupes d'objets – Tatami/Remplissage en relief, Satin large, Satin étroit et Lettrage – ainsi que des détails sur les stabilisateurs recommandés.

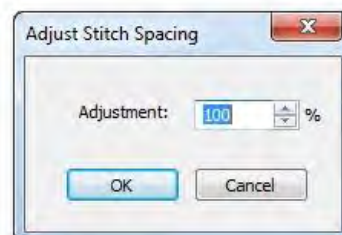


Ajuster les densités de points

% Utilisez Personnaliser dessin / Éditer objets > Ajuster espacement de points pour passer outre les densités de points d'objets sélectionnés ou de tout le dessin.

Vous pouvez changer la densité de points pour broder sur un tissu différent ou avec un autre type de fil. Ou vous voudrez peut-être faire un dessin test et réduire la numération globale de points pour un processus de broderie efficace. Le logiciel vous permet de modifier la densité de la plupart des types de point dans tout le dessin ou dans des parties sélectionnées d'un dessin.

Pour annuler les paramètres en cours dans tout le dessin, pressez les touches <Ctrl + A> pour sélectionner tout. Ouvrez le dialogue et paramétrez un ajustement en pourcentage - par ex. : 200 % pour augmenter l'espacement de points et donc réduire la densité globale. Vérifiez la numération révisée des points sur la barre d'état. Voir également Propriétés d'objet.



DÉBUT/FIN DU DESSIN

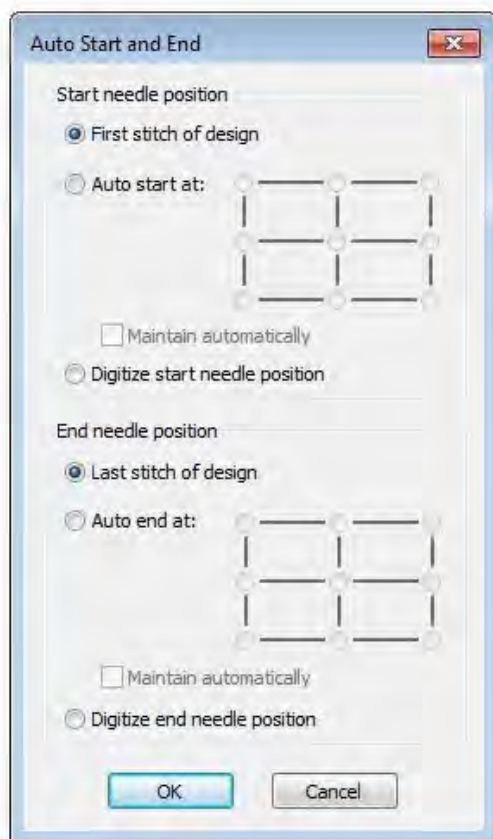
Avant de broder, certaines machines nécessitent que l'on positionne le cadre précisément par rapport à l'aiguille. La fonctionnalité Démarrage et fin automatiques peut être utilisée pour connecter le premier et le dernier points de broderie d'un dessin. Ceci facilite le positionnement de l'aiguille avant la broderie et réduit les possibilités de piquage de l'aiguille dans le cadre.

Marche à suivre pour paramétrer les points de démarrage et de fin automatiques



Utilisez Personnaliser dessin > Démarrage et fin automatiques pour prédéfinir les points de démarrage et de fin automatiques pour tout le dessin.

Cliquez à droite sur Démarrage et fin automatiques.

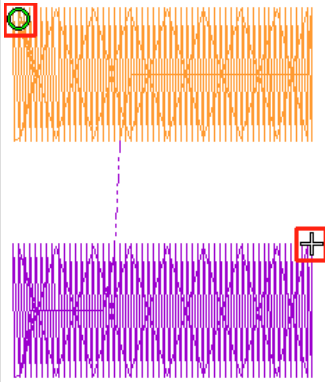
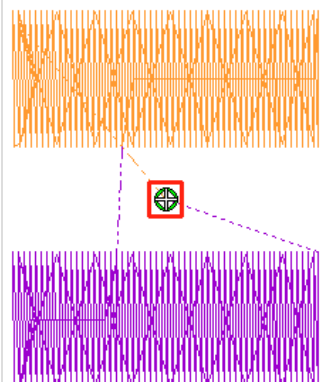


- Sélectionnez une méthode de centrage pour les positions de démarrage et de fin de l'aiguille...

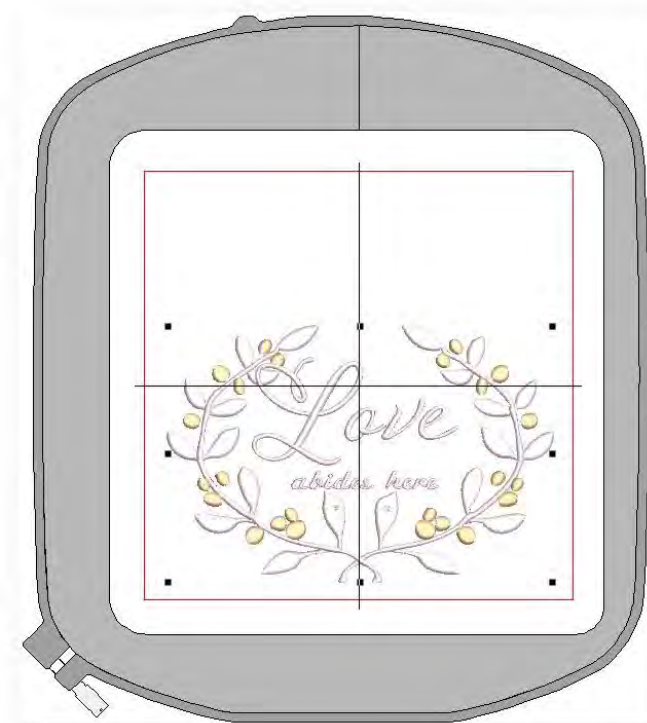
Méthode	Description
Premier / dernier point de broderie	Commencez et terminez le dessin au premier et au dernier points, quel que soit l'endroit où ils se situent dans le dessin.

Méthode	Description
Démarrage fin automatiques	Sélectionnez l'un des neuf points préparamétrés de démarrage et de fin. Des points de connexion sont ajoutés aux premier et dernier points de broderie du dessin.
Numériser démarrage / fin	Numérisez vos propres points de démarrage et de fin. Cette option est utilisée lorsque vous voulez définir rigoureusement le point démarrage/fin de la broderie, généralement pour l'aligner à un autre composant. Si vous sélectionnez cette option, une invite vous demandera de cliquer sur le point après avoir fermé le dialogue.

- Si vous choisissez de numériser les points de démarrage et de fin, vous recevrez une invite une fois que vous fermez le dialogue.

	
Point de démarrage : premier point de broderie Point de fin : dernier point de broderie du dessin	Point de démarrage : Démarrage automatique Point de fin : Fin automatique, Centre du dessin

- Cochez la case « Maintenir automatiquement » pour maintenir automatiquement les positions de démarrage ou de fin. Cela fait en sorte que les points de démarrage/fin soient maintenus pendant les opérations d'édition.
- Désactivez « Maintenir automatiquement » si vous voulez positionner le dessin n'importe où dans le cadre. Vous pouvez faire cela pour configurer des dessins continus ou des placements spéciaux tels que sur les poches. Utilisez cette technique avec les machines qui démarre toujours dans le centre du cadre. Assurez-vous que le centrage automatique est paramétré à la position de démarrage de l'aiguille



- Cliquez sur OK. Des points de broderie se connectant seront insérés comme requis avant le premier et après le dernier point de broderie du dessin.

GÉRER LES NUANCIERS DE FILS

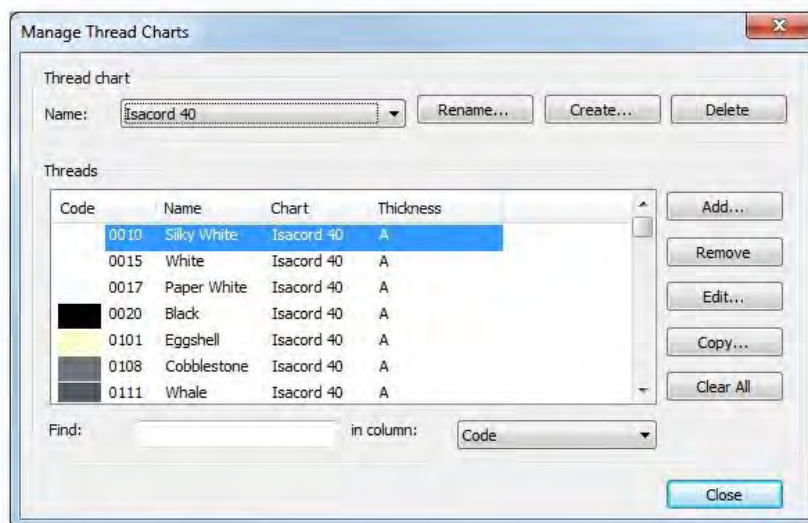
Les nuanciers de fils contenus dans le logiciel représentent les nombreuses marques et couleurs de fils disponibles. Vous pouvez changer des nuanciers de fils pour les faire correspondre au(x) nuancier(s) que vous êtes en train d'utiliser. Vous pouvez mettre à jour des nuanciers de fils en modifiant des caractéristiques de fil ou en supprimant des fils. Vous pouvez aussi renommer ou supprimer des nuanciers de fils. Vous pouvez également changer le code, la marque ou la description d'un fil existant. Vous pouvez créer vos propres nuanciers pour représenter la palette de fils disponible.

Modifier des nuanciers de fils existants

- ☒ Utilisez Personnaliser dessin > Changer nuancier de fils pour gérer les nuanciers de fils ou définir le vôtre.

Les nuanciers de fils ne sont pas toujours précis parce que les fabricants de fils parfois modifient, suppriment et ajoutent de nouvelles couleurs à leurs lignes. Pour cette raison, vous pouvez modifier des nuanciers afin de mettre à jour votre palette de fils personnelle.

- Cliquez sur le bouton Changer de nuancier de fils dans la boîte à outils Personnaliser dessin.



- Sélectionnez un nuancier de fils sur la liste. Vous avez l'option de supprimer ou de renommer le nuancier.
- Dans le panneau Fils, sélectionnez un fil à modifier. Utilisez le champ Rechercher pour rechercher un code ou un nom de fil particulier.
- Pour modifier des caractéristiques de fil, cliquez sur Éditer.
Là, vous pourrez modifier la couleur, le code, la marque et les détails descriptifs du fil sélectionné. Le code est le numéro d'identification de couleur de fil d'une marque donnée.

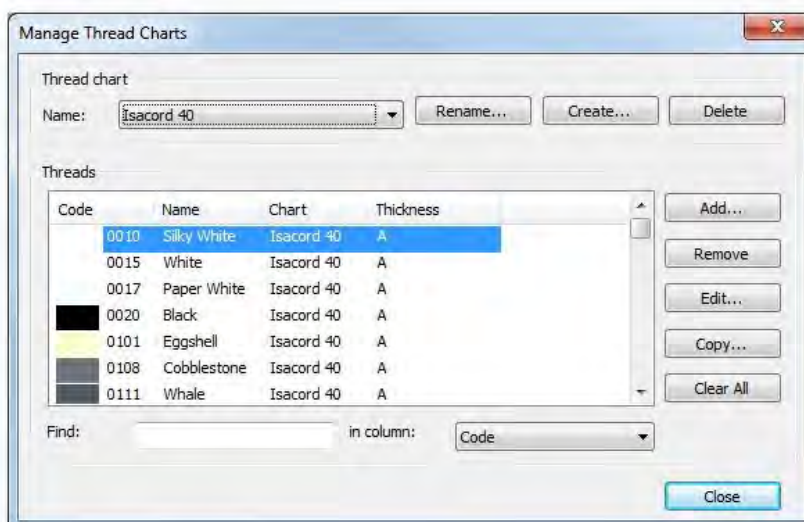


Créer un nouveau nuancier de fils

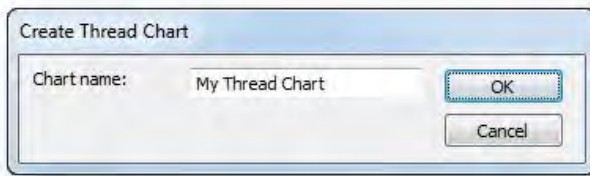
- ☒ Utilisez Personnaliser dessin > Changer nuancier de fils pour gérer les nuanciers de fils ou définir le vôtre.

Parfois, plutôt que de modifier un nuancier de fils existant, il peut s'avérer plus simple de créer le vôtre. Quand vous créez un nuancier de fils, vous créez une réserve de couleurs pour une utilisation future. Sélectionnez des noms qui vous aideront à vous souvenir des nuanciers ou à placer les nuanciers les plus fréquemment utilisés en haut de la liste. Vous pouvez copier des couleurs d'autres nuanciers ou les mélanger vous-même. Vous pouvez aussi définir le code, la description, la marque et l'épaisseur des fils existants. Pour une bonne gestion, supprimez les couleurs de fil obsolètes.

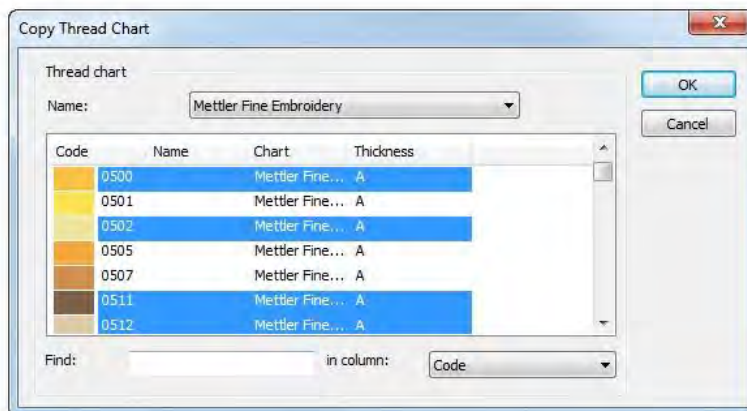
- Cliquez sur le lien dans la boîte à outils Personnaliser dessin.



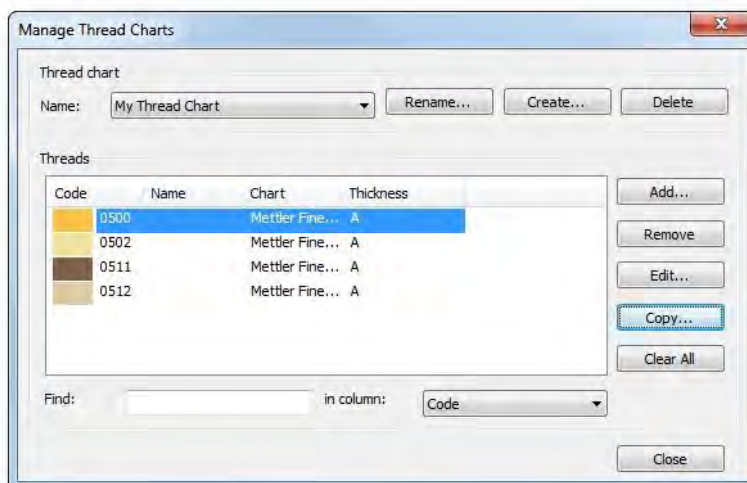
- Cliquez sur Créer.



- Entrez un nom pour le nuancier et cliquez sur OK.
- Vous avez l'option d'ajouter des fils séparément ou de copier des fils existant et de les éditer.
- Si vous choisissez de copier, choisissez le nuancier de fils source dans la liste déroulante.



- Sélectionnez le ou les fils que vous voulez copier. Maintenez la touche <Ctrl> enfoncée pour faire des sélections multiples.






- Utilisez l'option Éditer fil pour modifier le descriptif du fil en fonction de vos préférences.

COULEURS DE DESSIN

On change les couleurs de fil pour des objets de broderie à partir de la Palette du dessin. C'est la façon la plus simple de personnaliser un dessin. La Palette du dessin que vous paramétrez ici est enregistrée avec le dessin en cours. Il existe diverses techniques :

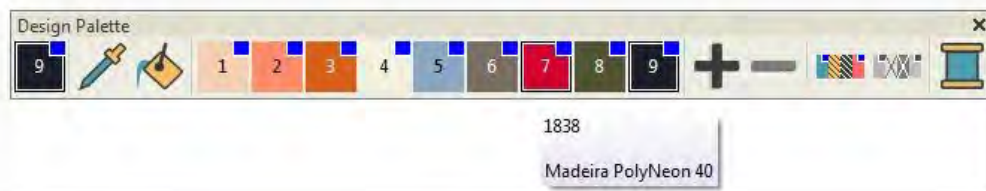
- Recolorier objet par objet
- Recolorier des blocs de couleur en entier
- Prélever et appliquer des couleurs du dessin
- Recycler des couleurs dans la palette de dessin existante
- Choisir des nouvelles couleurs de base et recycler le reste

Sélectionner des couleurs de fil

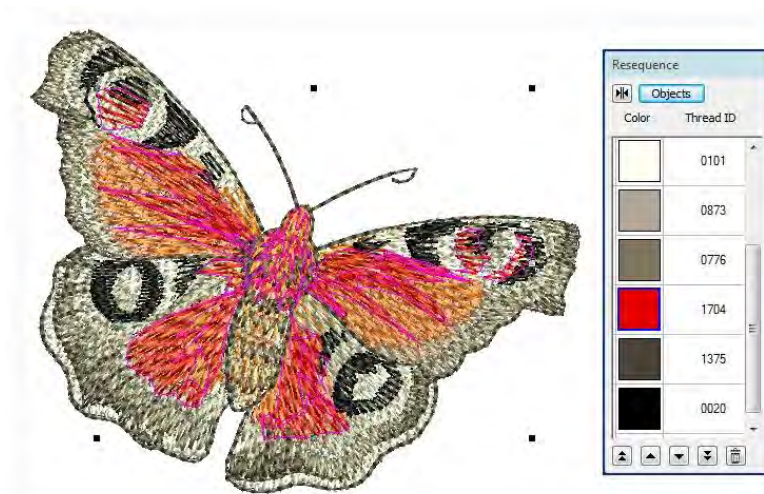
	Utilisez Palette du dessin > Prélever couleur pour prélever une couleur d'un objet de dessin pour en faire la couleur en cours.
	Utilisez Palette du dessin > Appliquer couleur en cours pour appliquer la couleur en cours aux objets de broderie sélectionnés.
	Utilisez Palette du dessin > Couleur en cours pour afficher la sélection des couleurs en cours d'utilisation.

La palette du dessin peut avoir jusqu'à 128 plages de couleur. Les couleurs utilisées sont marquées d'un point bleu.

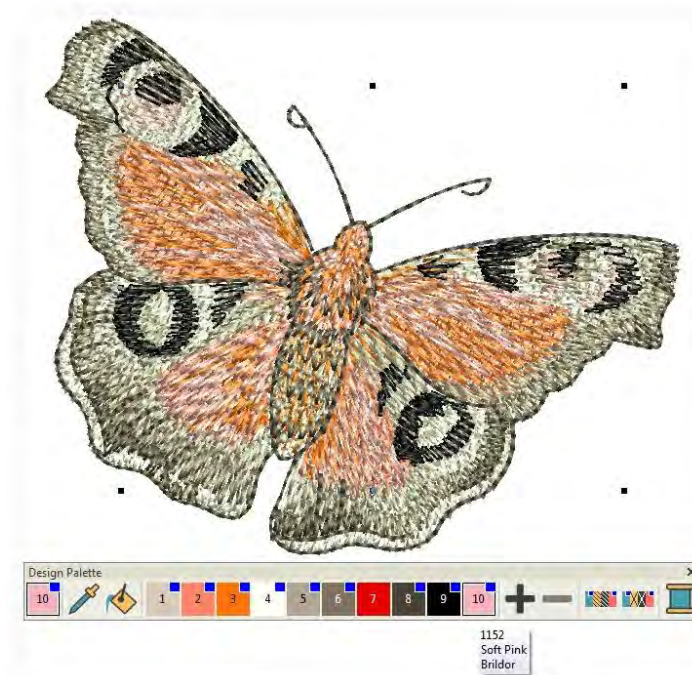
- Redimensionnez et cliquez-déposez la palette n'importe où à l'intérieur de la fenêtre dessin.



- Placez le pointeur de la souris sur une couleur pour afficher sa marque, son code et sa description dans une infobulle.
- Cliquez sur des objets individuels ou utilisez le docker Séquence dessin pour sélectionner des objets ou des blocs de couleur entiers.



- Pour changer de couleur, sélectionnez tout simplement un objet et cliquez sur une plage de la Palette du dessin. C'est la couleur « courante ».



- Ou bien, prélevez des couleurs dans des objets existants à l'aide de l'outil Prélèvement de couleur et transférez-les dans d'autres objets à l'aide de l'outil Appliquer couleur en cours.

Attribuer des nuanciers de fils



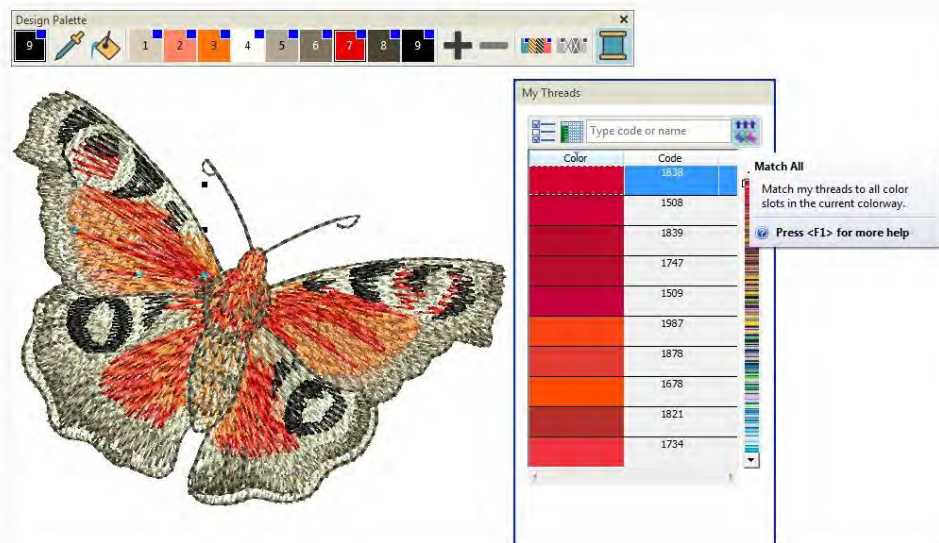
Utilisez Palette du dessin > Changer couleur dessin pour afficher ou masquer le dock Mes fils, afin de trouver des fils dans différents nuanciers et de changer les couleurs du dessin.

Parfois, vous voudrez attribuer un nuancier de fils à une palette de dessin. Par exemple :

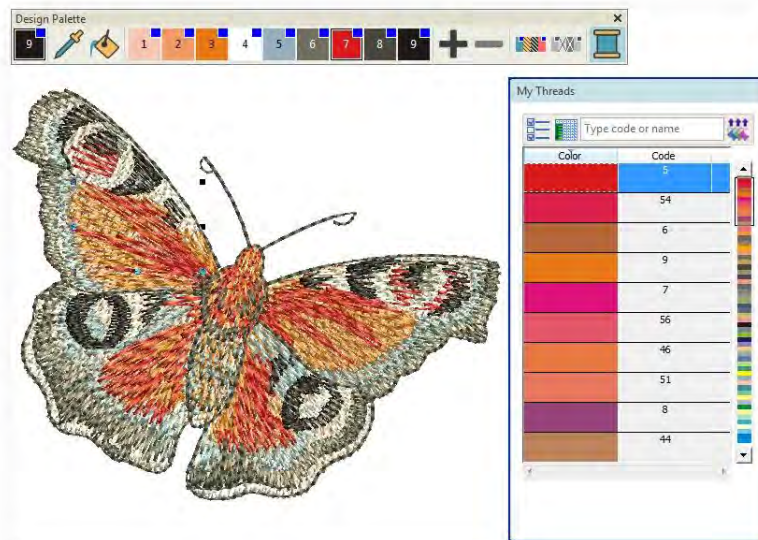
- Quand vous convertissez des graphiques vectoriels en mode Graphiques, des couleurs sont ajoutées à la palette du dessin en valeurs RVB. Elles peuvent être appariées à un nuancier de fils existant.
- Si vous lisez un fichier point, des informations relatives aux couleurs seront ajoutées à la palette de couleurs. Là encore, vous apparierez ces couleurs à un nuancier de fils existant.
- Si vous recevez un dessin qui utilise des couleurs d'un nuancier de fils que vous n'avez pas, vous pouvez les appairer à un nuancier de fils préféré.

Pour attribuer un nuancier de fils...

- Ouvrez le dessin source et cliquez sur Changer couleur dessin.
- Choisissez le nuancier de fils préféré dans le dialogue Mes nuanciers de fils.



- Cliquez sur le bouton Appairier tout. Tous les fils de la palette de dessin en cours seront automatiquement remplacés par les couleurs s'en rapprochant le plus dans le nuancier de fils en cours. Toutes les couleurs actuellement attribuées au dessin seront remplacées par les nouveaux fils.



Prédéfinir les couleurs du dessin



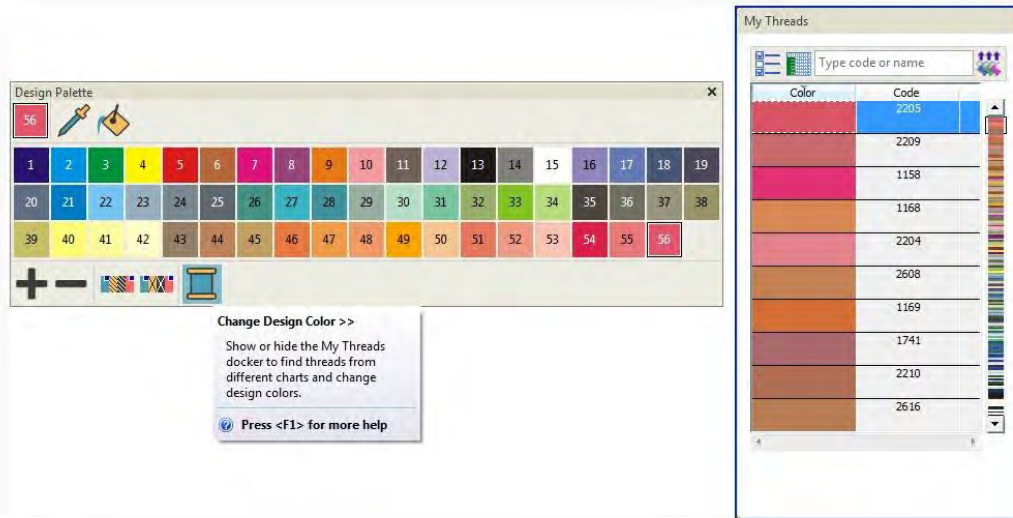
Utilisez Personnaliser dessin > Changer couleur dessin pour afficher ou masquer le dock Mes fils, afin de trouver des fils dans différents nuanciers et de changer les couleurs du dessin.

Votre logiciel de dessin vous permet de gérer les couleurs de fil pour chacun des dessins que vous créez. Il existe un grand choix de nuanciers de fils dans le commerce. Trouvez et classez des fils spécifiques par code chromatique. La palette de dessin par défaut contient 78 couleurs. Remplacez les couleurs par celles d'un nuancier de fils différent. Au besoin, ajoutez ou supprimez des plages de couleur.

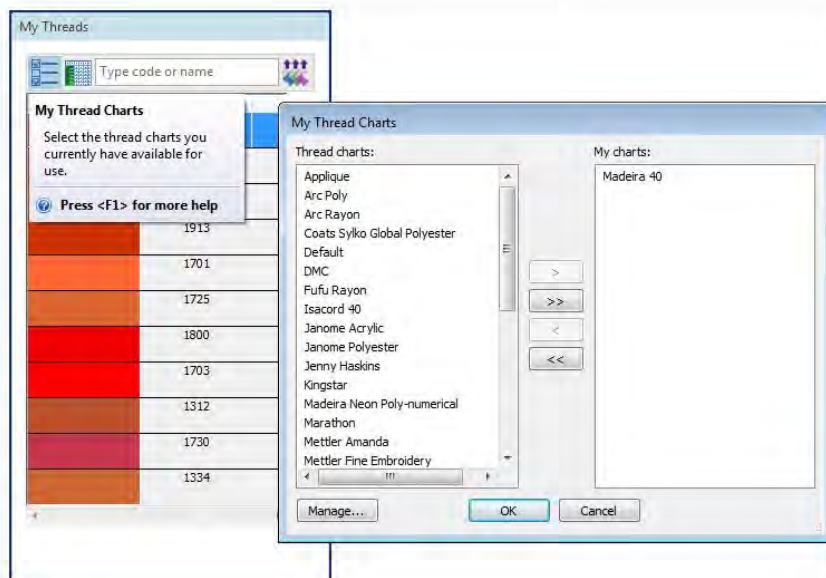
- Utilisez les boutons + et - pour paramétrer le nombre de plages de couleur que vous voulez.



- Cliquez sur le bouton Changer couleur dessin. Le dock Mes fils s'ouvre.



- Cliquez sur Mes nuanciers de fils. Utilisez le dialogue pour sélectionner votre nuancier de fils en cours ou vos nuanciers de fils préférés.



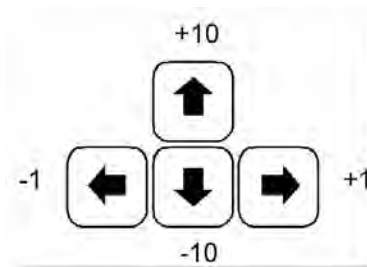
- Sélectionnez des couleurs dans la Palette du dessin pour localiser les fils correspondants dans la liste Mes fils.
- Si vous connaissez le code exacte de la couleur recherchée, tapez-le dans le champ Trouver code.
- Cliquez deux fois pour transférer un fil sélectionné dans la plage de couleur en cours de la Palette du dessin.



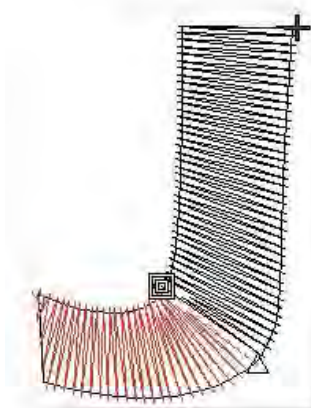
Insérer Changement de couleur

Le logiciel vous permet d'insérer un changement de couleur sur n'importe quel point de broderie à la position du curseur. Cela s'avère particulièrement utile lorsque vous travaillez avec des monogrammes ou d'autres objets de lettrage. Marche à suivre pour insérer un changement de couleur manuel...

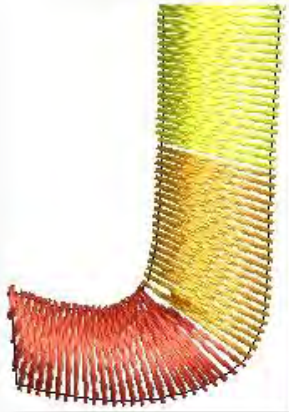
- Pressez la touche Echap pour désélectionner tous les objets du dessin et désactiver l'outil Sélectionner en parcourant.
- Utilisez l'un des outils disponibles pour parcourir le dessin. Voir également Parcourir des dessins.
- Utilisez les touches de direction pour localiser le point où vous voulez placer le changement de couleur.



- Sélectionnez une couleur sur la palette de dessin. Un changement de couleur est inséré à la position courante du curseur de point. Voir également Créer un lettrage.



- Si vous vous déplacez par couleur ou par objet uniquement, le curseur de point se trouvera toujours au début de l'objet. L'insertion d'un changement de couleur manuel à cet endroit changera la propriété couleur de tout l'objet.
- Répétez l'opération autant de fois qu'il faudra.



- La commande Editer > Retirer Changement de couleur est activée quand le curseur de point est positionné sur un point de broderie affecté d'un changement de couleur manuel. Utilisez-la pour supprimer le changement de couleur. Ou bien, sélectionnez l'objet tout entier et sélectionnez une couleur à partir de la Palette du dessin.

Changer de combinaison de couleurs



Utilisez Personnaliser dessin > Faire le tour des couleurs utilisées pour faire le tour des combinaisons de couleurs utilisées. Faire un clic droit ou gauche pour monter ou descendre dans l'échelle des couleurs de la palette.



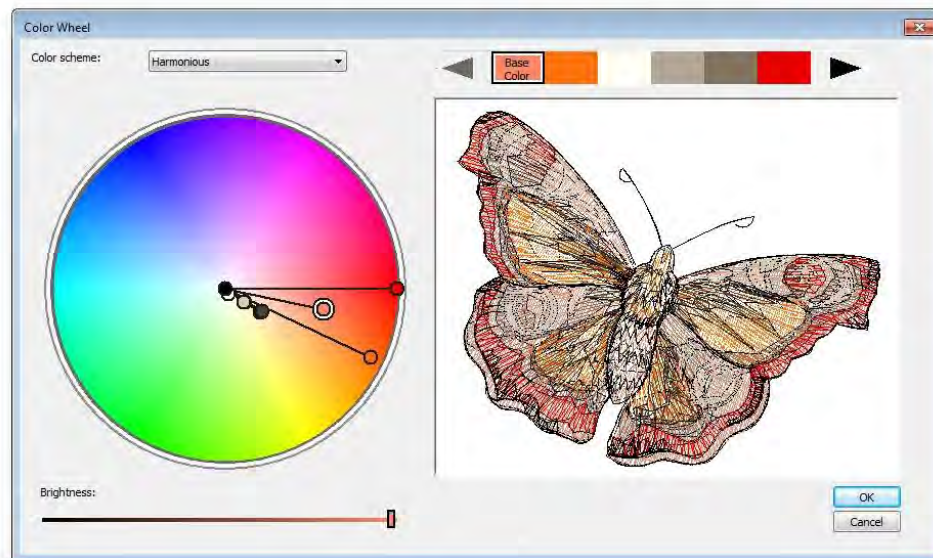
Utilisez Personnaliser dessin > Roue des couleurs pour tester les combinaisons de couleurs analogues.

Les outils Faire le tour des couleurs et Roue des couleurs vous permettent de changer des combinaisons de couleurs entières. Leur objet principal est de créer un nouveau « coloris » rapidement et facilement, afin de « redonner de la vie » à de vieux dessins ou de les placer sur un tissu différent. Pour changer de combinaison de couleurs...

- Utilisez l'outil Faire le tour des couleurs utilisées pour essayer différentes combinaisons en utilisant les fils disponibles.



- Ou bien, utilisez la Roue des couleurs. Cela vous permet de passer en revue de nombreuses combinaisons en utilisant des combinaisons de couleurs prédéfinies comprenant Analogue, Complémentaire, Harmonieux, etc.



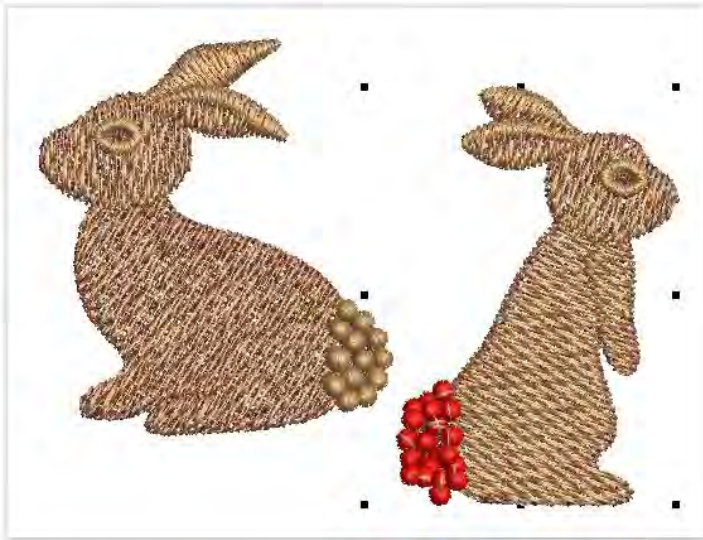
- Cliquez et faites glisser le nœud de grande taille « couleur de base » pour essayer différents combinaisons dans un même coloris. La couleur de base se rapporte à la couleur du tissu cible et/ou à la combinaison de couleurs dominante du dessin.
- Cliquez et faites glisser des nœuds de couleur individuels pour faire un ajustage de précision. Utilisez le contrôle Luminosité pour ajuster plus avant les couleurs sélectionnées.
- Pour ajuster la luminosité de tout le dessin, sélectionnez le nœud de couleur de base et ajustez le contrôle Luminosité.
- Si vous avez suffisamment de couleurs déjà définies dans la Palette du dessin, elles seront appariées automatiquement. Ou bien, utilisez la fonction Apparier tout dans le dialogue Mes fils.

INSÉRER DESSIN



Utilisez Personnaliser dessin / Standard / Agencement > Insérer dessin pour insérer un autre dessin de broderie dans le dessin en cours. Les palettes de dessin sont fusionnées. Cet outil est également disponible via le menu Fichier.

La façon la plus simple de créer des agencements de dessins est de combiner des dessins ou des éléments de dessin en un seul agencement de dessin. Le logiciel vous permet d'insérer un dessin dans un autre. Les deux dessins (ou davantage) peuvent être enregistrés comme un seul dessin combiné. Par défaut, le dessin inséré sera ajouté au premier dans la séquence de broderie.



Vous pouvez aussi parcourir la séquence de broderie jusqu'à l'endroit où vous voulez insérer le deuxième dessin. Vous pouvez insérer un dessin entre d'autres objets d'une séquence ou l'imbriquer dans un autre objet.

Pour plus amples informations, reportez-vous à Agencements de dessin, Insérer dessin.

OPTIMISER LES CHANGEMENTS DE COULEUR

Utilisez Personnaliser dessin > Optimiser changements de couleur pour optimiser le dessin en réduisant les changements de couleur au minimum, tout en maintenant les couches de couleur.

La fonctionnalité « Optimiser changements de couleur » améliore la qualité et l'efficacité du processus de broderie en minimisant le nombre de changements de couleur et de coupes. Tous les chevauchements existants sont préservés durant l'opération. C'est toujours une bonne pratique d'exécuter cette commande lorsque vous combinez des dessins. Une invite vous avertira de la fin de l'optimisation. Voir également Insérer dessin.

